

## MESTSKÝ ÚRAD V ŽILINE

---

Materiál na rokovanie pre  
Mestské zastupiteľstvo v Žiline

Číslo materiálu: \_\_\_\_\_/2022

K bodu programu

### **Informatívna správa o zámere zriadiť príspevkovú organizáciu Kultúrno-kreatívne centrum Žilina**

Materiál obsahuje:

1. Návrh na uznesenie
2. Dôvodová správa
3. Informatívna správa

Materiál prerokovaný:

- Komisia finančná a majetková  
Komisia kultúry, cestovného ruchu a miestneho rozvoja

Predkladá:

**Mgr. Peter Fiabáne**  
primátor mesta

Zodpovedný za vypracovanie:

**Mgr. Beáta Tamašiová**  
riaditeľka Mestská knižnica Žilina

Žilina, 19.september 2022

## NÁVRH NA UZNESENIE

Uznesenie č. /2022

*Mestské zastupiteľstvo v Žiline*

### I. žiada primátora mesta Žilina

1. pripraviť analýzu dopadu zriadenia príspevkovej organizácie mesta Kultúrno-kreatívne centrum Žilina a jej činnosti na rozpočet mesta Žilina
2. schváliť zámer zriadiť príspevkovú organizáciu mesta Kultúrno-kreatívne centrum Žilina

## DÔVODOVÁ SPRÁVA

Mesto Žilina má záujem pokračovať na rozvoji kultúrneho a kreatívneho života v meste napriek neúspešnej kandidatúre na Európske hlavné mesto kultúry 2026. Kandidatúra na Európske hlavné mesto kultúry 2026 bola nepochybne dôvodom na mapovanie kultúrneho života v meste, ktorého výsledkom okrem samotnej prihlášky bolo sformulovanie Stratégie rozvoja kultúry, kreatívneho priemyslu a kultúrneho cestovného ruchu v meste Žilina (2021 – 2035) – Kreatívna Žilina 2035 schválenej Uznesením mestského zastupiteľstva č. 220/2021, ktorá definovala silné i slabšie stránky mesta v kultúrnej a kreatívnej oblasti. Predmetný dokument, ako i záujem mesta rozvíjať kultúrny a kreatívny život je východiskom pre predloženie zámeru zriadiť Kultúrno-kreatívne centrum Žilina (pracovný názov), ako príspevkovú organizáciu, ktorá by zastrelila činnosť súčasných a budúcich kultúrnych inštitúcií zriadených a/alebo vybudovaných mestom, čím by došlo k naplneniu dlhodobej kultúrnej stratégie mesta či zabezpečeniu plánovania a realizácie investícií do kultúrnej infraštruktúry. Na tento účel je aj nevyhnutné vypracovať analýzu zriadenia príspevkovej organizácie mesta Kultúrno-kreatívne centrum Žilina. Analýza zriadenia Kultúrno-kreatívneho centra Žilina sa musí zamerať predovšetkým na finančné hľadisko, t. j. na dopad zriadenia a činnosť Kultúrno-kreatívneho centra Žilina na rozpočet mesta, ako i na administratívne, materiálno- technické a organizačné hľadisko.

### Stanovisko komisie:

Materiál bol prerokovaný Komisiou finančnou a majetkovou, ktorá s ním súhlasí a odporúča ho Mestskému zastupiteľstvu v Žiline schváliť.

Materiál bol prerokovaný Komisiou kultúry, cestovného ruchu a miestneho rozvoja, ktorá s ním súhlasí a odporúča ho Mestskému zastupiteľstvu v Žiline schváliť.

## **Informatívna správa o zámere zriadiť príspevkovú organizáciu Kultúrno-kreatívne centrum Žilina**

Príspevková organizácia Kultúrno-kreatívne centrum Žilina by mala zastrešiť činnosť:

- existujúcich kultúrnych inštitúcií:
  - Mestská knižnica Žilina
  - Rosenfeldov palác
  - kultúrne domy v mestských častiach Bytčica, Trnové, Vranie, Zástranie, Žilinská Lehota (nie technická správa objektov)
- budúcich inštitúcií:
  - Kreatívne trhovisko Žilina
  - Ciachovňa

### **Mestská knižnica Žilina**

*Mestská knižnica Žilina*, príspevková organizácia mesta Žilina zriadená dňa 29.06.2021 Uznesením Mestského zastupiteľstva v Žiline č. 136/2021 s dňom vzniku 07.07.2021, je verejná mestská knižnica zapísaná v zozname knižníc vedenom Ministerstvom kultúry SR pod evidenčným číslom 3998/2000-400/5283. *Mestská knižnica Žilina* zabezpečuje poskytovanie knižničných služieb pre obyvateľov mesta v šiestich pobočkách: Vlčince, Hájik, Solinky, Bytčica, Strážov, Trnové.

#### Súčasnosť

Mestská knižnica Žilina sa od svojho vzniku v roku 2021 zameriava predovšetkým na:

- zatraktívňovanie priestorov pobočiek knižnice vykonávaním nevyhnutnej údržby, opráv a reorganizáciou ich vnútorných priestorov,
- prácu s knižničným fondom, ktorý si vyžaduje zvýšenú mieru pozornosti (nevyhnutný proces vyradovania knižničných dokumentov, akvizícia – obstaranie nových titulov s cieľom uspokojovať potreby používateľov, ktorí navštevujú pobočky v mnohých prípadoch niekoľko desaťročí, ako i získavať nových používateľov),
- vytváranie a realizácia atraktívnej ponuky podujatí pre žiakov MŠ, ZŠ, SŠ, ale i pre širokú verejnosť,
- rozvíjanie spolupráce so subjektami nielen verejného a kultúrneho života pôsobiacimi na území mesta.

#### Vízia budúceho vývoja v kontexte pôsobenia v rámci Kultúrno-kreatívneho centra Žilina

*Mestská knižnica Žilina* ako jedna zo súčastí Kultúrno-kreatívneho centra Žilina by mohla rozšíriť svoje pôsobenie mimo existujúcu sieť svojich pobočiek, či už ide o poskytovanie hlavných knižničných služieb (výpožička knižničných dokumentov), ale i doplnkových služieb vo forme realizácie podujatí zameraných na vytváranie a podporu aktívneho komunitného života, a to predovšetkým v mestských častiach.

## Príklad realizácie poskytovania knižničných služieb

Pri zohľadnení priestorových obmedzení kultúrnych domov Vranie, Zástranie a Žilinská Lehota vytvorenie vhodného priestoru na umiestnenie súboru vopred určeného počtu knižničných dokumentov z beletrie pred deti a mládež, beletrie pre dospelých. Každý kultúrny dom by disponoval iným súborom knižničných dokumentov a po uplynutí vopred určeného času by došlo k výmene súborov medzi kultúrnymi domami, resp. pobočkami knižnice. Vytvorením mechanizmu „rotujúceho“ knižničného fondu by bola zabezpečená neustála atraktivita pre používateľov knižničných služieb.

## Príklad realizácie doplnkových služieb

*Mestská knižnica Žilina* by mohla realizovať podujatia či už zo svojej aktuálnej ponuky, resp. vytvárať v spolupráci s miestnou komunitou novú ponuku podujatí, čím by nepochybne došlo k zabezpečeniu zvýšenia participácie obyvateľov na kultúrnom živote v meste.

## Rosenfeldov palác

Mestská kultúrna pamiatka, *Rosenfeldov palác*, nachádzajúca sa v historickom centre mesta sa od septembra 2016 stala významnou súčasťou kultúrnej mapy mesta. Záchrana a komplexná revitalizácia tohto významného skvostu secesnej architektúry umožnila vytvoriť výstavné, spoločenské, informačné, vzdelávacie a reprezentačné priestory. Do konca roku 2022 aktivity *Rosenfeldovho paláca* spadajú pod činnosť Mestského divadla Žilina.

### Súčasnosť

#### *Rosenfeldov palác*

- má bohatú programovú platformu - prednášky, diskusie, výstavy, koncerty, premietania, vzdelávacie aktivity, tvorivé dielne,
- v podkroví sa nachádza stála expozícia Bábky v podkroví, ktorá je odkazom a dôkazom dlhej a významnej histórie bábkového divadla na území Slovenska,
- súčasťou je aj Knihárska dielňa Lidy Mlichovej, ojedinelá dielňa svojho druhu na Slovensku s dlhou rodinnou tradíciou,
- je členom Európskej siete kultúrnych centier.

### Vízia budúceho vývoja v kontexte pôsobenia v rámci Kultúrno-kreatívneho centra Žilina

*Rosenfeldov palác* ako jedna zo súčastí Kultúrno-kreatívneho centra Žilina by mohol byť významným partnerom pre distribúciu kultúrnej ponuky do mestských častí, nakoľko vhodné zložky jeho programovej platformy by mohli byť prezentované a/alebo realizované nielen v priestoroch paláca, ale aj v priestoroch kultúrnych domov. Uvedené aktivity by prispeli k rozvoju, resp. budovaniu publika.

## **Kultúrne domy**

Správou kultúrnych domov v mestských častiach Bytčica, Trnové, Vranie, Zástranie a Žilinská Lehota je poverená spoločnosť ŽILBYT, s.r.o. Správa vykonávaná spoločnosťou ŽILBYT, s.r.o. zahŕňa predovšetkým starostlivosť o samotné budovy, zabezpečovanie údržby a opráv, uzatváranie zmlúv o nájme nebytových priestorov. Spoločnosť ŽILBYT, s.r.o. nie je zodpovedná za vytváranie koncepcie využívania kultúrnych domov, tvorbu programového obsahu, ktorý by reflektoval na označenie budov ako kultúrnych domov.

### *Kultúrny dom Bytčica*

Hlavnými užívateľmi priestorov *Kultúrneho domu Bytčica* sú:

- Denné centrum Bytčica,
- Slovenská pošta, a.s. - pobočka Pošta Žilina 9,
- Mestská knižnica Žilina,
- poslanec mestského zastupiteľstva za daný volebný obvod,
- ďalší drobní nájomcovia.

V Kultúrnom dome Bytčica s výnimkou jeho užívania vyššie uvedenými nájomcami absentuje kultúrny, spoločenský život. Táto absencia je aj výsledkom nie úplne ideálneho technického stavu budovy (zatekajúca strecha, pokazené vykurovacie kotly, zlý stav sociálnych zariadení na 1. poschodí) a nedostatkom materiálo – technického vybavenia.

### *Kultúrny dom Trnové*

Hlavnými užívateľmi priestorov *Kultúrneho domu Trnové* sú:

- Mestská knižnica Žilina,
- poslanec mestského zastupiteľstva za daný volebný obvod,
- ďalší drobní nájomcovia.

V Kultúrnom dome Trnové s výnimkou jeho užívania vyššie uvedenými nájomcami absentuje významnejší kultúrny a spoločenský život. Táto absencia je aj výsledkom nedostatočného materiálo – technického vybavenia (napr. minimálne vybavenie priestoru kuchyne na zabezpečenie realizácie spoločenských podujatí), ako i komplikovanejšie vzťahy s vlastníkom susediacej nehnuteľnosti.

### *Kultúrny dom Vranie*

Hlavnými užívateľmi priestorov *Kultúrneho domu Vranie* sú:

- Dobrovoľný hasičský zbor Vranie,
- seniori.

V Kultúrnom dome Vranie neabsentuje spoločenský život, no kultúrny život by mohol mať významnejší podiel.

### *Kultúrny dom Zástranie*

Hlavnými užívateľmi priestorov *Kultúrneho domu Zástranie* sú:

- paraglidingový klub,
- seniori.

V Kultúrnom dome Zástranie neabsentuje spoločenský život, no kultúrny život by mohol mať významnejší podiel.

### *Kultúrny dom Žilinská Lehota*

Kultúrny dom Žilinská Lehota neplní svoje funkcie, a to predovšetkým z dôvodu nedostatočnej elektroinštalácie a zlého stavu sociálnych zariadení.

### Súčasnosť

Kultúrne domy v mestských častiach sú v určitej miere využívané ako miesta komunitných stretnutí a miesta na organizovanie podujatí spoločenského charakteru (stretnutia, zábavy, plesy, oslavy a pod.). Plno hodnotnejšiemu využívaniu kultúrnych domov bráni absencia potrebného technologického vybavenia, nevyhnutnosť rekonštrukcie budov, ako i absencia samotnej obsahovej koncepcie ich využitia.

### Vízia budúceho vývoja v kontexte pôsobenia v rámci Kultúrno-kreatívneho centra Žilina

Zefektívniť využitie kultúrnych domov, a to:

- nevyhnutnou rekonštrukciou budov (predovšetkým v Bytčici a Žilinskej Lehote),
- zabezpečením potrebného technologického vybavenia (v Trnovom a Bytčici),
- reorganizáciou vnútorných priestorov a ich pravidelných užívateľov,
- revitalizáciou verejného priestoru v ich bezprostrednom okolí,
- vytvorením obsahovej koncepcie ich využitia (napr. sála v niektorom kultúrnom dome by mohla slúžiť ako art kino, iná ako priestor pre vzdelávacie a prezentačné alebo ako priestor pre tvorivú a záujmovú činnosť a pod.),
- vytvorením dramaturgickej ponuky podujatí,
- dostatočnou marketingovou prezentáciou ich aktivít

tak, aby sa v maximálnej možnej miere využil ich potenciál a kultúrne domy sa stali nielen miestom, kde miestni obyvatelia rôznych vekových a záujmových skupín budú vytvárať a realizovať svoje vlastné aktivity, či už komunitné, klubové, spoločenské, ale i miestom pre podujatia (koncerty, divadlá, vystúpenia) vytvorené a prezentované inými organizátormi a prevádzkovateľmi kultúrneho života. Opätovný rozvoj činnosti kultúrnych domov by bol prostriedkom na získanie nového publika a výchovu toho súčasného.

## **Kreatívne trhovisko Žilina**

Dočasná, prevažne jednopodlažná stavba, ktorá bude umiestnená v mestskej pamiatkovej rezervácii na existujúcej spevnenej ploche medzi ulicami Horný Val a ulicou J. M. Geromettu pozostávajúca so samostatných modulov - predajných priestorov a spoločnej krytej chodby. Iba jeden modul bude mať dvojnásobnú výšku, pričom druhé podlažie tvorí jeden modul pochôdznej strechy so zábradlím. Dočasný charakter stavby umožňuje stavbu v prípade potreby rozmontovať a aj v inom pôdoryse použiť na inom vyhovujúcom mieste.

Hlavnou funkciou *Kreatívneho trhoviska Žilina* bude prenájom predajných priestorov v celkovom počte 15 predovšetkým na účely predaja tovarov. Cieľom je nastavenie skladby nájomcov tak, aby bol najmä podporený rozvoj lokálnej ekonomiky v podobe predaja produkcie malých pestovateľov, farmárov a výrobcov z regiónu, ako i predaja miestnych remeselníckych a dizajnových produktov, resp. vlastného merchandisu mesta.

Zároveň bude *Kreatívne trhovisko Žilina* okrem funkcie trhoviska plniť aj spoločenskú, kultúrnu, komunitnú, kreatívnu funkciu. Stane sa priestorom na uskutočnenie produkcií menších rozmerov (koncerty, čítania, výstavy a pod.), ako i podujatí väčšieho charakteru pri využití verejného priestranstva v bezprostrednej blízkosti (street foodový festival).

### Vízia budúceho vývoja v kontexte pôsobenia v rámci Kultúrno-kreatívneho centra Žilina

Samotné vybudovanie *Kreatívneho trhoviska Žilina* prispeje k skultúrneniu a zatriktívneniu verejného priestoru v centre mesta. Nakoľko pôjde o otvorený priestor, *Kreatívne trhovisko Žilina* poskytne aj možnosť prezentácie a propagácie kultúry vo verejnom priestore. S cieľom naplniť všetky vyššie definované funkcie *Kreatívneho trhoviska Žilina* je potrebné vytvoriť atraktívnu, rôznorodú skladbu nájomcov, ako i neustále pracovať na tvorbe a rozvíjaní jeho programového obsahu.

## **Ciachovňa**

Jeden z dvoch objektov národnej kultúrnej pamiatky spoločne zapísaných ako „Elektráreň“. Nachádza sa v mestskom bloku v blízkosti Námestia A. Hlinku. Ide o nehnuteľnosť, ktorá si bezpodmienečne vyžaduje rekonštrukciu, aby sa mohla stať aktívnou súčasťou kultúrnej a kreatívnej infraštruktúry mesta.

V prípade, ak mesto nadobudne *Ciachovňu* do vlastníctva, jej vhodnou rekonštrukciou by bolo možné vytvoriť:

- vhodné cenovo dostupné priestory na tvorbu ľudí z kreatívneho priemyslu predovšetkým s dôrazom na potenciál digitálnej, multimediálnej tvorby a herného priemyslu, ich coworking a networking,
- priestor pre FabLab,
- nadväzujúce prezentačné a vzdelávacie aktivity,

čím by sa z mesta stala atraktívna adresa pre „kreatívcov“.

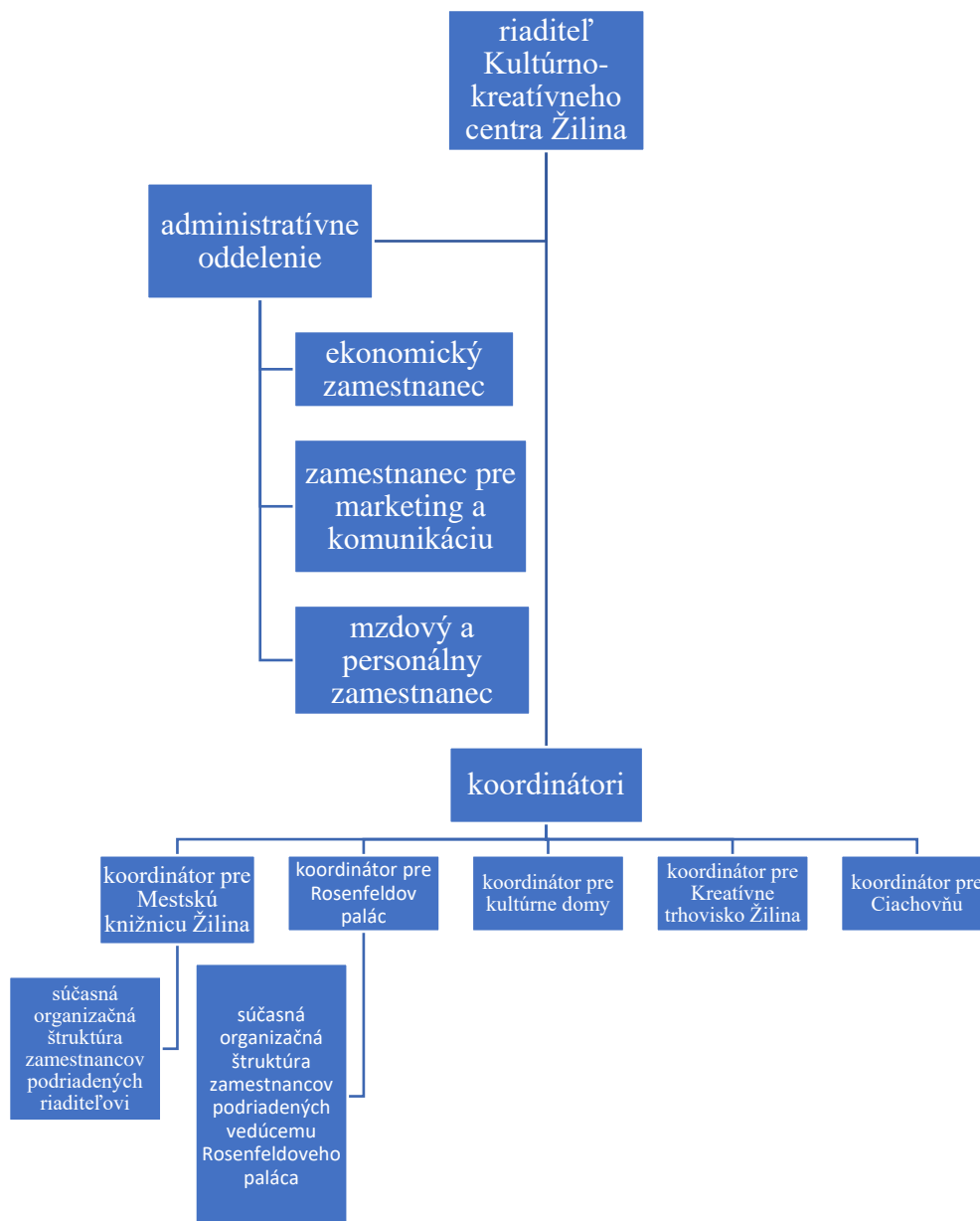


Zároveň by bolo možné vytvoriť reprezentatívny priestor Turistickej informačnej kancelárie mesta Žilina (TIK) ako centrálného kontaktného bodu pre návštevníkov, ale i obyvateľov mesta.

### Vízia budúceho vývoja v kontexte pôsobenia v rámci Kultúrno-kreatívneho centra Žilina

Rekonštrukcia *Ciachovne* a jej využitie pre kreatívny priemysel by bolo výrazným prínosom pre kultúrny a kreatívny život v meste, ako i pre všestranný rozvoj mesta.

### **Návrh organizačnej štruktúry Kultúrno-kreatívneho centra Žilina pre najbližšie obdobie**



## **Prínosy zriadenia Kultúrno-kreatívneho centra Žilina**

Zriadenie Kultúrno-kreatívneho centra Žilina ako organizácie zastrešujúcej činnosť súčasných a budúcich kultúrnych inštitúcií by mohlo prispieť k:

- zabezpečeniu širokej dostupnosti kultúry ako nemateriálneho zdroja kvality života všetkých obyvateľov mesta,
- k vytvoreniu nástroja podpory spolupráce a sieťovania jednotlivých aktérov nielen kultúrneho a kreatívneho života,
- k vytvoreniu spoločného komunikačného prostriedku a marketingovej podpory,
- k zvýšeniu atraktivity centra mesta a jeho mestských častí nielen pre obyvateľov mesta, ale i pre návštevníkov rozvíjaním ponuky kultúrneho a kreatívneho turizmu ako zdroja aktivít pre cestovný ruch,
- zabezpečeniu adekvátnych podmienok na participáciu zdravotne znevýhodnených ľudí na verejnom a kultúrnom živote,
- k posilňovaniu identity mesta,
- prispieť k naplneniu strategickej vízie v súlade s dokumentom Kreativna Žilina 2035.

## **Analýza zriadenia Kultúrno-kreatívneho centra Žilina pre najbližšie obdobie**

Pri tvorbe analýzy zriadenia príspevkovej organizácie mesta Kultúrno-kreatívneho centra Žilina a jej činnosti na rozpočet mesta Žilina je možné vychádzať aj:

- z návrhov rozpočtov Mestskej knižnice Žilina a Rosenfeldovho paláca ako organizačnej súčasti Mestského divadla Žilina pre rok 2023,
- z návrhu rozpočtu na správu, opravu, údržbu kultúrnych domov pre rok 2023.

Okrem nákladov nevyhnutných na zabezpečenie činnosti existujúcich kultúrnych inštitúcií je potrebné počítať aj s novovzniknutými nákladmi, ako:

- mzdové náklady na nových zamestnancov,
- administratívne náklady spojené so samotným zriadením Kultúrno-kreatívneho centra Žilina,
- náklady spojené s užívaním priestoru, v ktorom by bola zriadená „centrála“ Kultúrno-kreatívneho centra Žilina (nájomné a cena za služby spojené s nájmom),
- náklady na potrebné technologické vybavenie „centrály“ Kultúrno-kreatívneho centra Žilina,
- pravidelné náklady za rôzne druhy služieb (napr. telekomunikačné služby, poštové služby, správa IT siete atď.).