

Mesto Žilina na základe samostatnej pôsobnosti podľa čl. 68 Ústavy Slovenskej republiky a podľa § 4 ods. 3 písm. g), h), n), § 6 ods. 1 a § 11 ods. 4 písm. g) zákona č. 369/1990 Zb. o obecnom zriadení v znení neskorších zmien a doplnkov a podľa § 25a zákona č. 543/2002 Z. z. o ochrane prírody a krajiny v znení neskorších predpisov, vydáva toto

Návrh

**Všeobecne záväzné nariadenie mesta Žilina č. _/2022,
ktorým sa vyhlasuje obecné chránené územie „Žilinský lesopark“**

Čl. 1

Základné údaje

1.1 Názov

Obecné chránené územie Žilinský lesopark (ďalej len „obecné chránené územie“).

1.2 Vymedzenie hraníc a určenie druhov pozemkov

Obecné chránené územie sa nachádza v Žilinskom kraji, v okrese Žilina, v katastrálnom území mesta Žilina, v jeho intraviláne. Súpis parciel s číslom KN „C“, výmerou, druhom pozemku a číslom listu vlastníctva je uvedený v prílohe 9.2 tohto všeobecne záväzného nariadenia (ďalej len „VZN“). Všetky predmetné parcely sú vo vlastníctve mesta Žilina. Lesné pozemky spadajú do LHC Dubeň. Z celkovej výmery 88 ha zaberajú podľa údajov z katastra, lesné pozemky 74,33 ha, trvalé trávne porasty 8,68 ha, orná pôda 0,07 ha, ostatné plochy 4,89 ha, ovocné sady 0,002 ha, zastavané plochy 0,05 ha. Priebeh hraníc obecného chráneného územia zodpovedá situácii v prílohe 9.1 tohto VZN. Vymedzenie hraníc rešpektuje miestne biocentrá, biokoridory a interakčné prvky podľa príslušnej schválenej územnoplánovacej dokumentácie (MÚSES).

1.3 Celková výmera

Celková výmera obecného chráneného územia je 88 ha.

Čl. 2

Dôvody vyhlásenia obecného chráneného územia

2.1 Ochrana územia s významným ekologickým, kultúrnym, estetickým a krajinotvorným významom za účelom vytvorenia prírodnej zóny s celomestským rekreačným významom. Uchovanie prírodno-spoločenskej hodnoty územia lesoparku a nadväzujúcej krajinskej štruktúry a prírodných pamätihodností územia.

2.2 Posilnenie ekostabilizačného pôsobenia obecného chráneného územia na okolité intenzívne urbanizované sídelné prostredie Žiliny, zmiernovanie efektu tepelného ostrova mesta a tlmenie negatívnych prejavov zmeny klímy a znečistenia ovzdušia na obyvateľstvo. Vďaka ekosystémovým službám prírodných prvkov zabezpečenie sociálno-ekonomických prínosov pre psychické a fyzické zdravie verejnosti (zvyšovanie kvality ovzdušia, zachytávanie polietavého prachu a škodlivín, tlmenie teplotných extrémov, zlepšovanie mikroklimatických pomerov, stabilizácia svahov vegetáciou, zvyšovanie biodiverzity,

ochrana pôdy pred eróziou, zlepšovanie odtokových pomerov územia, znižovanie akustického a vizuálneho smogu).

2.3 Vytvorenie neformálnej rekreačnej a šport podporujúcej regulovanej zóny na krátkodobú rekreáciu a športovanie v prírode pre obyvateľov Žiliny.

Čl. 3

Zásady využívania obecného chráneného územia

3.1 Systém územného systému ekologickej stability

Využívanie obecného chráneného územia rešpektuje aktuálny MÚSES a RÚSES. Podľa Územného plánu mesta Žilina zahŕňa obecné chránené územie nasledovné prvky systému ekologickej stability: biocentrum miestneho významu Chrasť (Mbc 21), biocentrum Bôrik - cintorín a hvezdáreň (Mbc 20), miestny biokoridor Všivák - svah za Solinkami - Chrasť (Mbk 8) a sčasti miestny biokoridor Všivák (Mbk 6). Aktivity v rámci obecného chráneného územia nemôžu ohroziť funkčnosť aktuálnych biocentier a biokoridorov ani územnú celistvosť týchto ekostabilizačných prírodných prvkov.

3.2 Všeobecné zásady zachovania integrity a územnej celistvosti

Obecné chránené územia patrí z hľadiska trvalej udržateľnosti medzi najvýznamnejšie polyfunkčné prírode blízke vegetačné štruktúry v intenzívne urbanizovanom území mesta Žilina. V záujme zachovania dlhodobej funkčnosti tohto jadra systému sídelnej zelene mesta je potrebné nezvyšovať podiel zastavaných plôch a výrazne limitovať rozširovanie technickej infraštruktúry a stavieb.

Čl. 4

Ciele ochrany

4.1 Zachovanie vegetačných prvkov (lesné porasty, trvalé trávne porasty, ekotónové spoločenstvá) a mozaikovitej štruktúry krajiny s ekostabilizačnou, mikroklimatickou, hygienickou a izolačnou funkciou pre zachovanie športovo – rekreačného využitia územia.

4.2 Revitalizácia lúčnych a lesných ekosystémov a nelesnej drevinovej vegetácie, podpora ekotónových štruktúr a revitalizácia vodných tokov v rámci prírode blízkeho spôsobu manažmentu a správy územia. Podpora rozmanitosti in situ žijúcich pôvodných rastlinných a živočíšnych druhov, vrátane opelovačov. Ochrana biotopov vhodných na rozmnožovanie a úkryt živočíchov.

4.3 Ochrana druhov európskeho významu: netopier Brandtov (*Myotis brandtii*), chrapkáč poľný (*Crex crex*), ucháč svetlý (*Plecotus auritus*), datel' hnedkavý (*Dendrocopos syriacus*), tesár čierny (*Dryocopus martius*), netopier veľký (*Myotis myotis*), uchaňa čierna (*Barbastrella barbastrellus*), kunka žltobruchá (*Bombina variegata*). Ochrana živočíšnych druhov národného významu: sokol myšiar (*Falco tinnunculus*).

4.4 Podpora udržateľného hospodárenia na spravovaných pozemkoch v súlade s tradičnými kultúrnymi spôsobmi starostlivosti o mozaikovitú štruktúru krajiny (pravidelné kosenie lúk

bez zhutňovania pôdy a mulčovania, sadovníctvo, pastva a extenzívny chov hospodárskych zvierat, približovanie dreva koňmi, včelárstvo).

Čl. 5

Prostriedky ochrany a manažment obecného chráneného územia

5.1 Ekologicko-funkčné priestory (EFP)

Kvôli viacerým funkciám, ktoré obecné chránené územie naplňa je rozdelené na ekologicko-funkčné priestory, ktoré reflektujú rozdielny prístup k jeho využívaniu a starostlivosti o neho. Diferencovaný manažment v rámci jednotlivých ekologicko-funkčných priestorov je prostriedok, ktorým sa majú dosiahnuť viaceré ciele ochrany územia.

5.2 Rozdelenie ekologicko-funkčných priestorov

Pre potreby zachovania a posilnenia ekologickej kvality, priestorovej a časovej diferenciácie asanačných, rekonštrukčných, regulačných alebo iných zásahov a ďalších preventívnych alebo udržiavacích opatrení v rámci správy OCHÚ sú vyčlenené nasledujúce subtypy EFP a zóny ochrany:

- a) EFP 1 – zahŕňa lesné porasty, sčasti krovinovú vegetáciu na lesnom pôdnom fonde.
- b) EFP 2 – zahŕňa lúčne porasty v rámci aj mimo lesného pôdneho fondu, čiastočne je zastúpená aj nelesná drevinová vegetácia. Zahŕňa aj pozemné biokoridory a interakčné prvky miestneho významu, lúčne mokrade a plochy evidovaných zosuvov.
- c) EFP 3 – je charakteristický dominantným zastúpením nelesnej stromovej a krovitej vegetácie, zahrnutá je tu sčasti aj vegetácia ekotónov, brehová vegetácia vodných biokoridorov a ostatné typy mokradí so sprievodnou vegetáciou.
- d) EFP 4 – patria sem sady, štepnice a plochy chovov zvierat orientované na hospodárske využitie.
- e) Zóna ochrany A – prevláda v nej funkcia verejnej zelene orientovaná na plnenie spoločenských potrieb v oblasti rekreácie, športu a aktívneho pobytu v prírode.
- f) Zóna ochrany B – má vysoký ekostabilizačný potenciál, prevláda v nej funkcia verejnej zelene prioritne orientovaná na plnenie regulačných a hygienických ekosystémových služieb prírodného prostredia a na podporu biodiverzity (tietenie, chladenie priestoru korunami drevín, zlepšovanie kvality ovzdušia a mikroklimy, ovplyvňovanie hydrologického cyklu a odtokových pomerov územia, regulácia svahových procesov a pôdnej erózie, podpora pôdotvorných procesov a rozklad škodlivých látok, tvorba vhodných životných podmienok pre širokú škálu rastlín a živočíchov).
- g) Vyhradené objekty mimo sústavy EFP sú parkoviská, vojenský cintorín, kaplnka, pamätníky, verejné ohniská, detské ihriská a objekty športovísk, zariadenia pre občerstvenie.

5.3 Diferencovaný manažment v rámci ekologicko-funkčných priestorov (EFP)

Konkrétne podmienky praktickej starostlivosti vyplývajú z charakteru každého jednotlivého ekologicko-funkčného priestoru, ktorý vzniká kombináciou subtypov EFP a zón ochrany A alebo B.

a) EFP 1A

Podmienky správy a starostlivosti o ekologicko-funkčný priestor **EFP 1A** (kombinácia EFP 1 a zóny ochrany A): prírode blízky manažment lesných porastov, intenzívna preventívna starostlivosť o dreviny s dôrazom na zníženie rizika nebezpečných situácií s ohľadom na návštevníkov (ozdravný a bezpečnostný rez), odstraňovanie stromov napadnutých

tracheomykóznymi a parazitickými hubami a podkôrnym hmyzom. Zabezpečenie osobitnej ochrany pre stromy vo veku nad 100 rokov.

b) EFP 1B

Podmienky správy a starostlivosti o **EFP 1B**: prírode blízky manažment lesných porastov, absencia použitia ťažkej techniky, preferencia konskej sily, ponechanie suchých stromov – odkôrného mŕtveho dreva v poraste, inštalácie feromónových lapačov. Ochrana stromov s dutinami ako úkrytov pre datle, sovy a netopiere. Zamedziť zásahom do terénu (navážky, odkopávanie, lesné cesty alebo iné zásahy do terénu) vo svahoch oblastí s evidovanými zosuvmi. Zabezpečenie osobitnej ochrany pre stromy vo veku nad 100 rokov.

c) EFP 2A

Podmienky správy a starostlivosti o **EFP 2A**: údržba trávnatých porastov – kosenie v intenciách intenzitnej triedy kosenia 2 (zníženie intenzity kosenia oproti triede 1, podľa potreby 2 - 4 krát za sezónu, dodržať mozaikové kosenie plochy, kosenie povolené aj s mulčovaním, prípadný výhrab opadaného lístia z trávnatých porastov, časť plochy ponechať ako kvitnúce lúky na podporu hmyzu).

d) EFP 2B

Podmienky správy a starostlivosti o **EFP 2B**: údržba trávnatých porastov – kosenie v intenciách intenzitnej triedy kosenia 3 (zníženie intenzity kosenia oproti triede 2, podľa potreby 1 - 2 krát za sezónu, vždy dodržať mozaikové kosenie plochy s časovým odstupom tak, aby sa zachovali priaznivé podmienky na rozmnožovanie a presun chrapkáča poľného a hmyzu, kosenie povolené len s odnosom sena alebo pasenie, celú plochu udržiavať ako kvitnúce lúky na podporu hmyzu). Zamedziť zásahom do terénu (navážky, odkopávanie, lesné cesty alebo iné zásahy do terénu) vo svahoch oblastí s evidovanými zosuvmi.

e) EFP 3A

Podmienky správy a starostlivosti o **EFP 3A**: údržba prípadných trávnych porastov v intenciách intenzitnej triedy kosenia 2 (zníženie intenzity kosenia oproti triede 1, doporučené mozaikové kosenie, dovolené je kosenie s mulčovaním opadaného lístia alebo pasenie, časť plochy trávnych porastov ponechať ako kvitnúce lúky na podporu hmyzu), netvarovať a neorezávať kroviny, pri zásahoch do porastov rešpektovať hniezdiacu sezónu vtákov. Zabezpečenie osobitnej ochrany pre stromy mimo lesa vo veku nad 100 rokov.

f) EFP 3B

Podmienky správy a starostlivosti o **EFP 3B**: údržba prípadných trávnych porastov v intenciách intenzitnej triedy kosenia 3 (zníženie intenzity kosenia oproti triede 2, podľa potreby 1 - 2 krát za sezónu, dodržiavať mozaikové kosenie, kosenie s odnosom sena alebo spásanie, celé plochy prípadných trávnych porastov ponechať ako kvitnúce lúky na podporu hmyzu). Netvarovať a neorezávať kroviny, pri zásahoch do porastov rešpektovať hniezdiacu sezónu vtákov. Na hranici poľnohospodárskeho a lesného pôdneho fondu ponechať a udržiavať ekotónový ekosystém krovín a vysokého podrastu v minimálnej šírke 5 m. Ochrana všetkých mokradí, ktoré slúžia ako liahnisko obojživelníkov, obnova a tvorba nových mokradí, ktoré by mohli slúžiť ako liahnisko obojživelníkov. Zabezpečenie osobitnej ochrany pre stromy mimo lesa vo veku nad 100 rokov.

g) EFP 4A

Podmienky správy a starostlivosti o **EFP 4A**: údržba porastov so zreteľom na hospodársky účel s prihliadaním na podporu opeľovačov.

h) Vyhradené objekty mimo sústavy EFP: parkoviská, vojenský cintorín, pamätníky, verejné ohniská, detské ihriská a objekty športovísk sú udržiavané v rámci intenzitnej triedy 1 (podľa charakteru a spôsobu využívania kosenie podľa potreby až 8x za rok, vyhrabávanie lístia z trávnikov, pravidelná údržba kvetinových výsadiel, intenzívna preventívna starostlivosť o dreviny s dôrazom na zníženie rizika nebezpečných situácií s ohľadom na pobytový komfort návštevníkov obecného chráneného územia).

5.4 Pravidlá všeobecného manažmentu OCHÚ Lesopark Žilina - Chrast'

Okrem uvedených navrhovaných zásad v kapitole 5.3 sa odporúča v rámci správy OCHÚ uplatňovať nasledujúce všeobecné zásady a opatrenia manažmentu biotických zložiek krajiny:

- a) Usmerňovanie vývoja nepôvodnej vegetácie smerom k štruktúre prírode bližšej, najmä v biocentrách a biokoridoroch miestneho významu (napr. likvidácia a potlačanie výskytu invázných a ruderalných druhov bez použitia chemických látok a to opakovaným kosením a odvozom biomasy likvidácia invázných porastov).
- b) Zachovávať geograficky pôvodné druhy drevín, ktoré sú dostatočne odolné z hľadiska predpokladaných klimatických zmien.
- c) Zabezpečiť ochranný manažment ekotónov typu les/bezlesie a zachovanie mimolesnej drevinovej vegetácie (plošnej, líniovej a bodovej).
- d) Podpora jemnozrnnej štruktúrnej mozaiky územia s využitím extenzívnych foriem tradičného hospodárenia.
- e) Zabezpečiť ochranu biotopov, ktoré slúžia na rozmnožovanie a pobyt druhov živočíchov národného a európskeho významu.
- f) Vodohospodárske úpravy realizovať v súlade s požiadavkami ochrany prírody a krajiny, korytá vodných tokov technicky neregulovať, zregulované sprírodniť.
- g) Udržiavať ochranný nárazníkový pruh drevinovej vegetácie v minimálnej šírke 5 m pozdĺž oboch brehov vodných koridorov.
- h) Verejné osvetlenie budovať alebo rekonštruovať len s parametrami obmedzujúcimi negatívne vplyvy na lietajúci hmyz s minimalizáciou produkcie svetelného smogu.

Čl. 6 Regulatívy

6.1 Územná ochrana

V obecnom chránenom území platí druhý stupeň ochrany podľa § 13 zákona č. 543/2002 Z. z. o ochrane prírody a krajiny v znení neskorších predpisov.

6.2 Prevádzkový poriadok

- a) Prevádzkový poriadok obecného chráneného územia upravuje najmä podrobnosti o vykonávaných činnostiach, ktoré súvisia s jeho využívaním a zabezpečovaním manažmentu (správy a údržby), o podrobnostiach pre návštevníkov a o podmienkach rekreačného využívania obecného chráneného územia.
- b) Prevádzkový poriadok nesmie byť vypracovaný v nesúlade s ostatnými regulatívmi obecného chráneného územia.
- c) Mesto Žilina vypracuje a vydá prevádzkový poriadok najneskôr do 6 mesiacov od nadobudnutia účinnosti tohto všeobecne záväzného nariadenia.
- d) Prevádzkový poriadok mesto zverejní jeho vyvesením na úradnej tabuli mesta, jeho umiestnením na svojom webovom sídle a webovej stránke obecného chráneného územia ak táto existuje. Zároveň bude umiestnený na informačných tabuliach pri vstupoch do areálu obecného chráneného územia.
- e) Prevádzkový poriadok nadobúda účinnosť 15. dňom od jeho zverejnenia a to platí aj v prípade jeho zmeny.

6.3 Zakázané činnosti

Na území obecného chráneného územia je zakázané:

- a) Budovať nadzemné alebo podzemné stavby a parkoviská okrem objektov drobnej architektúry a mobiliáru a obslužných zariadení pre podporu rekreačných aktivít.

- b) Použitie zariadení spôsobujúcich hlukové efekty počas celého roka.
- c) Vchádzať a stáť motorovým vozidlom mimo vyhradených priestorov okrem vlastníka a správcu pri zabezpečovaní kontroly a údržby alebo osoby poverenej vlastníkom pri výkone zadaných úloh. Daný zákaz sa nevzťahuje na komunikácie, ktorými je zabezpečený prístup k prevádzkovým objektom.
- d) Poškodzovať dreviny a vegetačný kryt.
- e) Zakladať ohne mimo vyhradené plochy.
- f) Zriaďovať poľovnícke zariadenie.
- g) Porušovať prevádzkový poriadok.
- h) Používať chemické prípravky určené na odstraňovanie burín a likvidáciu hmyzu a hlodavcov.
- i) Znečisťovať prostredie, zakladať skládky v území.
- j) Uskladňovanie stavebného materiálu.

6.4 Činnosti vyžadujúce súhlas zastupiteľstva

- a) Rekonštrukcia existujúcich stavieb.
- b) Realizácia zemných výkopových prác a geologických prieskumných vrtov ako sú výkopové práce pre prípojky inžinierskych sietí, vykonávanie opráv alebo rekonštrukcií inžinierskych sietí.
- c) Budovanie a rekonštrukcia verejného osvetlenia.

Čl. 7

Legislatívny rámec

7.1 Pri porušení územnej ochrany podľa čl. 6.1 sa postupuje podľa zákona č. 543/2002 Z. z. o ochrane prírody a krajiny v platnom znení.

7.2 Podľa § 27b ods.1 písm. a) zákona č. 369/1990 Zb. o obecnom zriadení v znení neskorších predpisov, za porušenie tohto nariadenia právnickou osobou alebo fyzickou osobou oprávnenou na podnikanie môže obec uložiť pokutu až do výšky 6638 eur.

7.3 Konanie fyzickej osoby, ktoré je v rozpore s ustanoveniami tohto nariadenia, sa posudzuje ako priestupok proti verejnému poriadku podľa § 45 a § 48 zákona č. 372/1990 Zb. o priestupkoch v znení neskorších predpisov.

7.4 Pri ukladaní pokút sa prihliada najmä na závažnosť, spôsob, čas trvania a následky protiprávneho konania.

Čl. 8

Zápis chráneného územia do štátneho zoznamu a jeho označenie

8.1 Zápis do štátneho zoznamu osobitne chránených častí prírody a krajiny

Do 30 dní odo dňa nadobudnutia účinnosti VZN, ktorým sa vyhlasuje obecné chránené územie Žilinský lesopark, zašle Mesto Žilina Ministerstvu životného prostredia podklady na vykonanie jeho zápisu do štátneho zoznamu. Po vykonaní zápisu do štátneho zoznamu správa katastra na základe podkladov predložených Mestom Žilina vyznačí chránené územie v katastri nehnuteľností (podľa §51 Zákona o ochrane prírody č. 543/2002 Z.z. v platnom znení).

8.2 Označenie

Obecné chránené územie označí Mesto Žilina tabuľami s osobitným označením v zmysle § 24 Vyhlášky č. 170/2021 Z.z., ktorou sa vykonáva Zákon o ochrane prírody a krajiny - tabule 40 cm x 30 cm s nápisom Obecné chránené územie Žilinský lesopark napísaným zeleným písmom na bielom podklade. Tabule budú umiestnené na priesečníku hranice chráneného územia s pozemnými komunikáciami a chodníkmi.

Čl. 9 Prílohy

9.1 Situačný náčrt plochy a hraníc obecného chráneného územia

9.2 Súpis parciel obecného chráneného územia

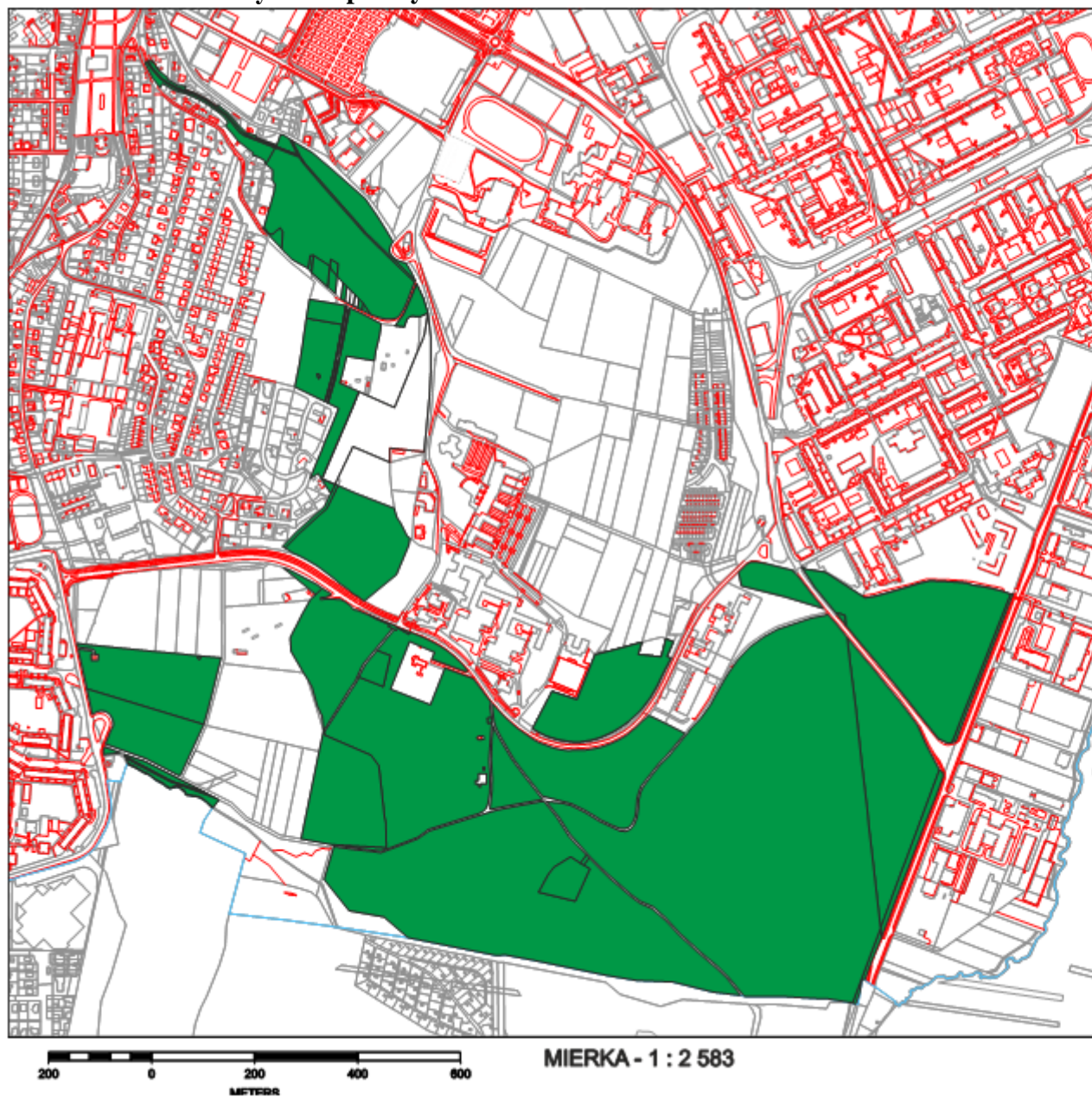
9.3 Charakteristika prírodných a historických pomerov obecného chráneného územia

Čl. 10 Záverečné ustanovenie

- a) Toto Všeobecne záväzné nariadenie bolo schválené Mestským zastupiteľstvom v Žiline dňa __. __.2022.
- b) Všeobecne záväzné nariadenie nadobúda účinnosť 15. dňom od vyvesenia na úradnej tabuli mesta Žilina, t. j. dňa __. __.2022.

Mgr. Peter Fiabáne
primátor mesta

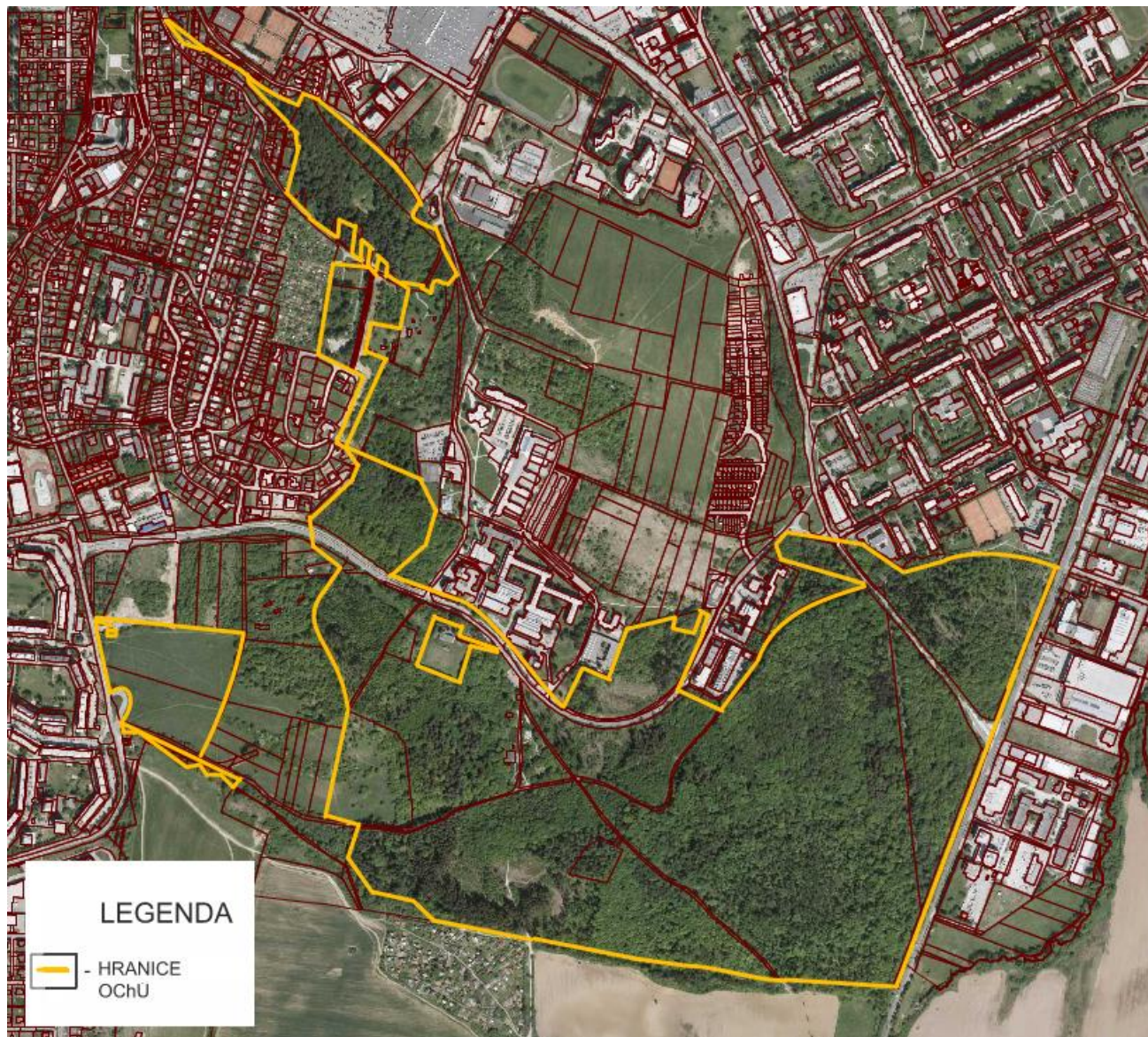
Príloha 9.1A: Situačný náčrt plochy obecného chráneného územia



LEGENDA

 - PLOCHA
OCHÚ

Príloha 9.1B: Schematický náčrt hraníc obecného chráneného územia



Príloha 9.2: Súpis parciel obecného chráneného územia

Poradové číslo	Číslo parcely KN „C“	Výmera [m ²]	Druh pozemku	Číslo listu vlastníctva, meno vlastníka
1.	4940/5	17799	Trvalý tráv. porast	1100, Mesto Žilina
2.	4940/10	26998	Trvalý tráv. porast	1100, Mesto Žilina
3.	4906/149	11553	Trvalý tráv. porast	1100, Mesto Žilina
4.	4948/3	1148	Trvalý tráv. porast	8912, Mesto Žilina
5.	4948/4	545	Trvalý tráv. porast	8912, Mesto Žilina
6.	4948/5	1517	Trvalý tráv. porast	8912, Mesto Žilina
7.	4906/114	785	Trvalý tráv. porast	8912, Mesto Žilina
8.	4906/210	217	Orná pôda	1100, Mesto Žilina
9.	4906/211	213	Trvalý tráv. porast	1100, Mesto Žilina
10.	4906/229	214	Orná pôda	1100, Mesto Žilina
11.	4906/252	23	Ovocný sad	1100, Mesto Žilina
12.	4906/253	122	Trvalý tráv. porast	1100, Mesto Žilina
13.	4947	26109	Trvalý tráv. porast	8912, Mesto Žilina
14.	4959/1	29365	Lesný pozemok	1100, Mesto Žilina
15.	4959/6	26046	Lesný pozemok	1100, Mesto Žilina
16.	4959/7	256	Zastavaná plocha a nádvorie	1100, Mesto Žilina
17.	4959/9	891	Ostatná plocha	1100, Mesto Žilina
18.	4958/1	72944	Lesný pozemok	1100, Mesto Žilina
19.	4958/7	2455	Lesný pozemok	1100, Mesto Žilina
20.	4958/8	76	Lesný pozemok	1100, Mesto Žilina
21.	4956	7383	Lesný pozemok	1100, Mesto Žilina
22.	4952/1	136716	Lesný pozemok	1100, Mesto Žilina
23.	4952/2	4923	Lesný pozemok	1100, Mesto Žilina
24.	4952/3	129	Lesný pozemok	1100, Mesto Žilina
25.	4955/1	36832	Lesný pozemok	1100, Mesto Žilina
26.	4955/4	27170	Lesný pozemok	1100, Mesto Žilina
27.	4953/1	262738	Lesný pozemok	1100, Mesto Žilina
28.	4953/2	165	Lesný pozemok	1100, Mesto Žilina
29.	4953/3	884	Ostatná plocha	1100, Mesto Žilina
30.	4954/1	61378	Lesný pozemok	1100, Mesto Žilina
31.	4954/2	43559	Lesný pozemok	1100, Mesto Žilina
32.	4954/3	6880	Lesný pozemok	1100, Mesto Žilina
33.	4954/6	1566	Ostatná plocha	1100, Mesto Žilina
34.	4899/1	9555	Ostatná plocha	1100, Mesto Žilina
35.	4899/2	2583	Ostatná plocha	1100, Mesto Žilina
36.	4968	1829	Lesný pozemok	1100, Mesto Žilina
37.	4972	27978	Ostatná plocha	10037, Mesto Žilina
38.	1870	22523	Lesný pozemok	1100, Mesto Žilina
39.	4896	229	Lesný pozemok	8912, Mesto Žilina
40.	4971/30	247	Ostatná plocha	8912, Mesto Žilina
41.	1874/201	129	Orná pôda	8912, Mesto Žilina
42.	4971/31	131	Orná pôda	8912, Mesto Žilina
43.	4971/5	5146	Ostatná plocha	8912, Mesto Žilina
44.	4758/4	236	Zastavaná plocha a nádvorie	8912, Mesto Žilina
		Σ 88,0185		

Príloha 9.3: Charakteristika prírodných a historických pomerov obecného chráneného územia

9.3.1 Súčasná krajinná štruktúra

Súčasná krajinná štruktúra reflektuje historické hospodársky orientované využívanie územia, v ostatnom období slúži najmä na zabezpečenie rekreačných funkcií pre obyvateľov mesta. Väčšinu z rozlohy tvoria nepôvodné lesné porasty na lesnom pôdnom fonde, sčasti nelesná drevinová vegetácia a trávne porasty – kosené lúky a pasienky alebo nevyužívané plochy. Tvoria mozaikovitú štruktúru extenzívne využívaných maloplošných krajinných prvkov. Z ostatných druhov pozemkov sú zastúpené ovocné sady a zeleň cintorínov.

9.3.2 Charakteristika abiotických podmienok

Podľa geomorfologického členenia Slovenska patrí predmetné územie do provincie Západné Karpaty, subprovincie Vnútorne Západné Karpaty, Fatransko-tatranskej oblasti, celku Žilinská kotlina a podcelku Žilinská pahorkatina. Typ reliéfu je kotlinový, hladko modelovaný. Ide o eróznou-denudačnú pahorkatinu. Najnižší a najvyšší bod obecného chráneného územia je vo výške 354 a 417 m n. m. Územím preteká potok Všivák a Zaparovský potok, oblasť patrí do povodia Váhu. Podľa hydrogeologickej rajonizácie SR sa riešené územie rozkladá v rámci hydrogeologického rajónu Paleogén a kvartér časti Žilinskej kotliny a východného okraja Súľovských vrchov. Obecné chránené územie leží na paleogénnych sedimentoch s prevahou ílovcov (zastúpené sú aj pieskovce a siltovce), ktoré sú pokryté kvartérnymi sedimentmi (svahoviny a sutiny). Popri tokoch sú to fluvialne sedimenty. Pôdy patria medzi kambizeme pseudoglejové nasýtené. Pôdna reakcia je neutrálna. Pripustnosť podlažia je charakterizovaná ako slabá puklinová, je obmedzená hlavne na pripovrchovú zónu. Pripustnosť pôd je stredná až veľká a retenčná schopnosť pôd malá až stredná. Územie patrí do mierne teplej a mierne vlhkej klimatickej oblasti. Z hľadiska klimaticko - geografických typov patrí skúmané územie k typu kotlinovej klímy. Zrážky sú počas roka rozložené nerovnomerne, priemerný ročný úhrn zrážok sa pohybuje v rozmedzí 700 až 800 mm. Priemerná ročná teplota v Žiline sa pohybuje okolo 8° C. V území prevláda severozápadné a južné prúdenie vzduchu.

9.3.3 Charakteristika biotických podmienok

9.3.3.1 Vegetačné pomery

Podľa fytogeografického členenia patrí územie do oblasti západokarpatskej flóry, obvodu flóry vysokých Karpát, okresu Fatra a podokresu Lúčanská Malá Fatra. V rámci fytogeograficko – vegetačnej kategorizácie patrí do bukovej zóny, oblasti kryštálicko-druhohornej, okresu Žilinská kotlina, južného podokresu. Potenciálna prirodzená vegetácia je charakterizovaná ako karpatské dubovo – hrabové lesy so zastúpením dubu zimného (*Quercus petraea*), hrabu obyčajného (*Carpinus betulus*), lipy malolistej (*Tilia cordata*) a javora poľného (*Acer campestre*). Z invázných druhov sa na území vyskytujú najmä hviezdnik ročný (*Stenactis annua*), zlatobyľ kanadská (*Solidago canadensis*), pohánkovec japonský (*Fallopia japonica*) a netýkavka malokvetá (*Impatiens parviflora*). Ich výskyt sa sústreďuje na neobhospodarované plochy. Brehová vegetácia je ruderalizovaná a plošne redukovaná. Popri vodných tokoch rastie jelša lepkavá (*Alnus glutinosa*), vrba krehká (*Salix euxina*) a bylenný podrast tvorený vysokobylinnými spoločenstvami vlhkých lúk s prítomnosťou pakosta močiarného (*Geranium palustre*), valeriány lekárskej (*Valeriana officinalis*), túžobníka brestového (*Filipendula ulmaria*), vrbovky chlpacej (*Epilobium hirsutum*). Prítomné sú aj mokrade s valerianou celistvolistou (*Valeriana simplicifolia*) a sitinou sivou (*Juncus inflexus*) Druhovú bohatosť lúčnych porastov závisí od vývoja a predchádzajúceho spôsobu obhospodarovania. Lúčne spoločenstvá sú v kosených častiach pomerne bohaté, čo sa týka druhového zloženia, najhodnotnejšie sú teplomilné porasty v južne exponovaných vrcholových partiách oslnených svahov. Rastie tu napríklad: betonika lekárska (*Betonica officinalis*), ďatelina alpinska (*Trifolium alpestre*), ranostajovec pestrý (*Securigera varia*), margaréta biela (*Leucanthemum vulgare*), lipkavec pravý (*Galium verum*), cesnak orešcový (*Allium scorodoprasum*), ľan prečisťujúci (*Linum catharticum*), traslica prostredná (*Briza media*), krvavec menší (*Sanguisorba minor*), klinček kartuziánsky (*Dianthus carthusianorum*), starček Jakubov (*Senecio jacobaea*). Nelesná drevinová vegetácia je zastúpená druhmi ako ruža šípová (*Rosa canina*), kalina obyčajná (*Viburnum opulus*), baza čierna (*Sambucus nigra*), slivka trnková (*Prunus spinosa*), hloh obyčajný (*Crataegus*

laevigata), svíb krvavý (*Cornus sanguinea*) a čremcha obyčajná (*Padus avium*). Charakter lesných porastov je človekom po stáročia ovplyvňovaný, druhová štruktúra je premenená. Najrozšírenejšími drevinami v súčasnosti sú smrek obyčajný (*Picea abies*), dub letný (*Quercus robur*), breza previsnutá (*Betula pendula*), jarabina vtáčia (*Sorbus aucuparia*), buk lesný (*Fagus sylvatica*), dub červený (*Quercus rubra*), čerešňa vtáčia (*Cerasus avium*), javor horský (*Acer pseudoplatanus*), jaseň štíhly (*Fraxinus excelsior*), borovica lesná (*Pinus sylvestris*) a lieska obyčajná (*Corylus avellana*). Zriedkavejšie sa vyskytuje borovica hladká (*Pinus strobus*), duglaska tisolistá (*Pseudotsuga menziesii*), smrek pichľavý (*Picea pungens*), jedľa biela (*Abies alba*), topoľ osikový (*Populus tremula*). Zastúpené sú pôvodné aj nepôvodné druhy drevín. Zastúpenie bylín v lesnom podraze reflektuje stupeň pôvodnosti a charakter lesného porastu.

9.3.3.2 Charakteristika lesných porastov z hľadiska Programu starostlivosti o les (PSoL)

Lesné porasty obecného chráneného územia patria do kategórie lesov osobitného určenia. Spoločenská požiadavka tu smeruje na plnenie rekreačnej funkcie. Prioritou je zabezpečenie starostlivosti o lesné porasty s rešpektovaním ekologických vzťahov a zabezpečenia bezpečnosti pre návštevníkov územia. Bezpečnostná požiadavka je prioritná, zahŕňa odstránenie alebo zabezpečenie zlomov, suchárov alebo vývratov. Podpora biodiverzity územia predpokladá ponechanie mŕtveho odkôrneného dreva na mieste v porastoch, ochranu pôdy a vegetačného krytu. Porasty lesov osobitného určenia sú rozdelené do zón podľa intenzity rekreačných činností. V zóne I sa sústreďujú ľudské aktivity aj technická vybavenosť. Zóna II na ňu bezprostredne nadväzuje a tiahne sa pozdĺž rekreačno-športových trás a uzlov. Zóna III je zónou ticha. Pre potreby tohto VZN sa zaraďujú lesné porasty do zóny A (zodpovedá zóne I a II) a zóny B (zóna III), kde kritériom je intenzita ľudských aktivít a miera plnení ekostabilizačných funkcií lesného ekosystému.

9.3.3.3 Charakteristika

Lesné porasty obecného chráneného územia sú tvorené mozaikou jednoetážových a viacetážových porastov rôznej vekovej a drevinovej štruktúry. Program starostlivosti o les (PSoL) sa vypracováva v rámci LHC Dubeň. Hospodárskou skupinou lesných typov sú vlhké a živné dubové bučiny. Z dôvodu lesohospodárskej činnosti dominuje vo viacerých dielcoch smrek obyčajný. Buk a dub a niektoré cenné listnáče sú riedko zastúpené. V monokultúrach smreka je vysoké zakmenenie a preštíhlenie drevín. To vedie k nestabilite porastov a zníženej odolnosti voči klimatickým (vietor, námraza) i biologickým (lykožrút, drevokazné huby) činiteľom. Jasene štíhle napáda tracheomykózna huba čiašočka jaseňová (*Hymenoscyphus fraxineus*). Jasene, borovice a smrekové v lesoparku často podliehajú aj parazitickej hube podpňovke (*Armillaria sp. div.*). Vejmutovky sú napádané hubou mechúrnatkou vejmutovkovou (*Cronartium ribicola*). V súčinnosti s hubovými chorobami, imísiami a extrémnymi prejavmi počasia oslabené stromy podliehajú činnosti podkôrneho hmyzu. V parku spôsobuje škody najmä lykožrút smrekový (*Ips typographus*), I. severský (*Ips duplicatus*) a lykokaz jaseňový (*Leperisinus fraxini*). Monokultúry smreka alebo zastúpenie smreka nad 75 % sú v dielcoch 23C, 24C, 28B, 29, 30 a 33C. Nepôvodná monokultúra smreka na pôvodných biotopoch listnatých drevín zapríčiňuje výraznú nestabilitu týchto porastov. Problémom sú náhodné ťažby kalamitného dreva. Systémovo by mal tento les osobitného určenia smerovať k transformácii na prioritné plnenie jeho rekreačnej funkcie. Pri obnove aj pri pestovných zásahoch (prerezávky, prebierky) je nutné dodržiavať drevinové zloženie pre daný HSLT ako vyplýva z cieľovej štruktúry porastu v PSoL. Vzhľadom na súčasný stav a prognózy klimatickej zmeny je nevyhnutné nové výsadby realizovať len zo stanovištne pôvodných drevín odolných voči suchu. Transformácia porastov z dôvodu zvýšenia stability a odolnosti voči klimatickým zmenám a biotickým činiteľom by mala začať bezodkladne, ale prebiehať postupne a bez prestavby porastu..

9.3.3.4 Živočíšstvo

Z hľadiska zoogeografického členenia patrí územie do provincie listnatých lesov, podkarpatského úseku. Na štruktúru miestnej fauny zásadne vplyva ľudská činnosť. Územie je obkolesené zastavaným územím mesta a má enklávny charakter. Živočíchy sú navyknuté na prítomnosť človeka. Vyskytujú sa tu plne alebo čiastočne synantropné druhy ako kuna skalná (*Martes foina*), drozd čierny (*Turdus merula*), drozd čviktavý (*Turdus pilaris*), drozd plavý (*Turdus philomelos*), veverka obyčajná (*Sciurus vulgaris*), krt obyčajný (*Talpa europaea*). V odľahlejších miestach obecného chráneného územia žije sviňa divá (*Sus scrofa*), srnec lesný (*Capreolus capreolus*) a liška hrdzavá (*Vulpes vulpes*). Bohatá je fauna viazaná na stromy, zdokumentovaný výskyt tu má napr. kôrovník dlhoprstý (*Certhia familiaris*), myšiarka ušatá (*Asio otus*), sova lesná (*Strix aluco*), d'ateľ malý (*Dendrocopos minor*), tesár čierny (*Dryocopus martius*), brhlík

obyčajný (*Sitta europaea*), sýkorka belasá (*Cyanistes caeruleus*), červienka obyčajná (*Erithacus rubecula*), hrdziak lesný (*Myodes glareolus*), piskor lesný (*Sorex araneus*), plch sivý (*Glis glis*), píšik lieskový (*Muscardinus avellanarius*). Vysokú biodiverzitu živočíšstva nájdeme v ekotónových spoločenstvách, ide o rozhranie lesa, lúk alebo porastov krovín. Na území obecného chráneného územia v tomto type biotopu žije penica čiernohlavá (*Sylvia atricapilla*), penica obyčajná (*Sylvia communis*), ryšavka žltohrdlá (*Apodemus flavicollis*), bažant obyčajný (*Phasianus colchicus*), jež bledý (*Erinaceus roumanicus*), hranostaj čiernochvostý (*Mustela erminea*). Prostredie starých sadov a parkových štruktúr obývajú druhy ako datel' hnedkavý (*Dendrocopos syriacus*), strnádka žltá (*Emberiza citrinella*), žlna zelená (*Picus viridis*). Vzácná je fauna netopierov, z územia je dokladovaný výskyt netopiera veľkého (*Myotis myotis*), ucháča svetlého (*Plecotus auritus*), netopiera Brandtovho (*Myotis brandtii*) a uchane čiernej (*Barbastrella barbastrellus*). Využívajú úkryty v dutinách a pod kôrou stromov, ale aj v podkroví alebo štrbinách okolitých domov. Z dravcov územie využívajú ako lovisko sokol myšiar (*Falco tinnunculus*), jastrab krahulec (*Accipiter nisus*) a jastrab veľký (*Accipiter gentilis*). Na nekosených častiach lúk sa vyskytuje chrapkáč poľný (*Crex crex*), aj inde zajac poľný (*Lepus europaeus*). Z obojživelníkov tu žije kunka žltobruchá (*Bombina variegata*), skokan hnedý (*Rana temporaria*), ropucha bradavičnatá (*Bufo bufo*). Rozmanitosť hmyzu dokladuje veľký počet prítomných zástupcov viacerých radov. Zastúpené sú bzdochy, vážky ako vážka ploská (*Libellula depressa*), muchy, kobylky, koníky, mravce – z nich tu žije mravec hôrny (*Formica rufa*), chrobáky, blanokrídlavce – napríklad čmel' zemný (*Bombus terrestris*), včela medonosná (*Apis mellifera*) a motýle. Motýle sú početnou skupinou, zastupuje ich vidlochvost feniklový (*Papilio machaon*) a v. ovocný (*Iphiclides podalirius*), babôčka admirál (*Vanessa atalanta*), b. príľavová (*Aglais urticae*), b. osiková (*Nymphalis antiopa*), dúhovec väčší (*Apatura iris*) a d. menší (*Apatura metis*), modráčik bielopásy (*Aricia eumedon*), očkán timotejkový (*Melenargia galathea*). Fauna ostatných bezstavovcov je bohato zastúpená, z pavúkov sa tu vyskytuje napríklad križiak obyčajný (*Araneus diadematus*), križiak pásavý (*Argiope bruennichi*) a kvetárik dvojtvárý (*Misumena vatia*).

9.3.4 Charakteristika historických vzťahov

9.3.4.1 Všeobecná história

Najstaršia história územia je viazaná k požiaru mesta v roku 1679, ktorý zničil Farský kostol aj s vnútorným zariadením. Zachoval sa iba oltárny obraz Panny Márie, ktorý bol prenesený do kostola vo Višňovom a Žilínčania ho každoročne chodili adorovať. Popri tejto pútnickej ceste boli postupne postavené kríže a kaplnky. Dodnes je táto stará cesta rozpoznateľná na Španyolovej, sčasti Bôrickej ulici, v starej aleji popri Jamách v lesoparku, ale najmä na ceste k Paľovej búde (ktorá do roku 1945 slúžila ako drevená výletná reštaurácia). Vedie až do srdca lesoparku Chrasť, na kraji ktorého tu bola v roku 1925 postavená kaplnka zasvätená Panny Márii. Objekt bol postavený podľa projektu architekta Bednárika, inšpirovaného ľudovou secesiou Dušana Jurkoviča.

V roku 1981 mesto Žilina zriadilo Žilinský lesopark ako športovo rekreačnú zónu pre obyvateľov mesta. V tej dobe sa skladal z ôsmich častí. Z nich Chrasť zaberá centrálnu časť, rozkladajúcu sa na niekdajších žilinských honoch Dubový háj a Chrasť. V roku 2019 mesto Žilina získalo od SPF háj, rozkladajúci sa na úpätí Malého diela, pozdĺž „aleje“ vedúcej od parku na Bôriku k Univerzite, niektorí Žilínčania tento priestor dodnes volajú *Jamy*, alebo *na Jamách*, podľa ich reliéfu, ktorý dokumentuje ich niekdajšie využitie. Slúžili ako lom na hlinu, neskoršie využívaný ako smetisko. Chrasť je zrejme pozostatok starobylého lesa (aj vzhľadom k názvu, ktorý odkazuje na dubinu), ktorí si Žilínčania pestovali od stredoveku pre vlastnú potrebu. Pri duboch sa oddávna chovali ošípané, v katastrálnej mape sa zachoval aj názov ako *swinske pažite* pre územie, kde v roku 1940 Jozef Červinka vytvoril park, dnes známy ako park Ľudovíta Štúra.

Lesopark Chrasť je nielen športovo-rekreačným priestorom, zahŕňa detské ihrisko a iné športové prvky, ale má aj svoju historickú, pamiatkovú a edukačnú hodnotu. Okrem spomínanej pútnickej cesty, územie lesoparku lemujú viaceré významné stavby a technické zariadenia, bez ktorých by Žilina stratila časť zo svojho genia loci. V rokoch 1908 až 1913 boli na okraji Malého diela vystavané tri vodojemy, do ktorých sa privádza voda z Turských prameňov a sú tak nevyhnutnou súčasťou zásobovania mesta vodou. Neskôr, bližšie ku kaplnke Panny Márie bol postavený ešte jeden vodojem s menom Chrasť. Pár desiatok metrov od vodojemov Bôrik, stojí od roku 1962 astronomická pozorovateľňa na Malom diely. Neďaleko od nej sa nachádza Vojenský cintorín, miesto posledného odpočinku vojakov Červenej armády, ktorí zahynuli pri oslobodzovaní regiónu na jar roku 1945. S druhou svetovou vojnou súvisí aj smutná história lesoparku, po potlačení povstania, tu v zime roku 1945 zastrelili nacisti miestnych prívržencov protifašistického odboja, medzi inými aj tvorca bôrického parku, Jozefa Červinka. Túto udalosť pripomína dodnes stojaci pamätník, neďaleko južného konca Sadu Slobody. Pár metrov severne od Sadu Slobody, sa nachádza zarastená „škarpá“, ktorá sa tiahne severo - južným smerom. Je to pozostatok protitankových zákopov, ktoré boli vyhlbené na konci

vojny ako súčasť nacistických obranných línií mesta. Po obvode lesoparku sa zachovalo viacero zvyškov sadov, záhrad a pestovaných ovocných stromov. Od roku 2018 sa v jednej časti zachovaného, ale opusteného sadu, na Zaparovom, realizuje výsadba nových ovocných stromov.

9.3.4.2 História rekreačného a športového využitia

Chrast' a Háj „na Jamách“ tvoria spolu celok nielen prírodný ale aj rekreačný. Ich rekreačná a športová funkcia sa však prehlbovala postupne, najmä v dvadsiatom storočí. Spolu s rozrastaním zastavaného územia mesta a väčšou dispozíciou voľného času jeho obyvateľov. Chrast' a *Zaparowe* (jeden z historických honov v priestore dnešného lesoparku) sú najbližšie miesta, kde sa môžu Žilinčania chodiť prechádzať alebo venovať sa zimným športom. S Chrast'ou a Zaparovým susediace svahy Malého i Veľkého dielu sa celé storočie využívali na sánkovačky a lyžovačky. Mnohí Žilinčania stáli prvýkrát na lyžiach práve na niektorom z týchto kopcov. Prípadne ešte na Troch duboch, čo bol zráz na južnom svahu Malého dielu, v súčasnosti zastavaný rozširujúcou sa výstavbou na Bôriku. Na Veľkom diely stál istú dobu aj vlek, ktorý prevádzkovala VŠDS, dnes Žilinská univerzita. Dom stojaci na okraji aleje (cesta k Paľovej búde), v ktorom mali lyžiari sklad športových potrieb, dnes slúži ako komunitno–umelecké centrum Hájovňa.