

Návrh Všeobecne záväzného nariadenia mesta Žilina
o podmienkach umiestňovania, povoľovania
a prevádzkovania
sezónnych vonkajších obslužných zariadení
na území mesta Žilina

Materiál obsahuje:

1. Návrh na uznesenie
2. Dôvodová správa
3. Materiál (Návrh VZN o podmienkach umiestňovania, povoľovania a prevádzkovania sezónnych vonkajších obslužných zariadení na území mesta Žilina)

Predkladá: **Ing. Viliam Mikuláš**
prednosta Mestského úradu v Žiline

Vypracoval: **Ing. arch. Martin Pavelek**
vedúci Odboru hlavného architekta

V Žiline, dňa 12.06.2009

UZNESENIE MESTSKÉHO ZASTUPITEĽSTVA V ŽILINE

Uznesenie č./2009

Mestské zastupiteľstvo v Žiline

schvaľuje

Všeobecne záväzné nariadenie o podmienkach umiestňovania, povoľovania a prevádzkovania sezónnych vonkajších obslužných zariadení na území mesta Žilina

DÔVODOVÁ SPRÁVA

k návrhu Všeobecne záväzného nariadenia mesta Žilina

o podmienkach umiestňovania, povoľovania a prevádzkovania sezónnych vonkajších obslužných zariadení na území mesta Žilina

V minulosti mesto Žilina nemalo spracovanú koncepciu umiestňovania, povoľovania a prevádzkovania sezónnych vonkajších obslužných zariadení (ďalej len letných terás). Táto problematika bola riešená len pre územie Mestskej pamiatkovej rezervácie (ďalej len MPR), a to Všeobecne záväznými nariadeniami č.7/2001 a č.2/2003, ktorými sa dopĺňa §9 všeobecného záväzného nariadenia č. 3/1992 o mestskej pamiatkovej rezervácii mesta Žilina. Mimo územia MPR boli letné terasy posudzované a povoľované jednotlivo.

Súčasnú situáciu sa mesto Žilina rozhodlo riešiť komplexne pre celé územie mesta. Preto v súlade s plánom práce spracoval MsÚ Žilina, Odb. hlavného architekta návrh všeobecne záväzného nariadenia mesta Žilina o podmienkach umiestňovania, povoľovania a prevádzkovania sezónnych vonkajších obslužných zariadení na území mesta Žilina (ďalej len VZN o letných terasách).

Cieľom tohto VZN je okrem vytvorenia vhodných podmienok podporujúcich podnikateľské činnosti pri umiestňovaní a prevádzkovaní letných terás aj vytvorenie kultúrneho, kvalitného a esteticky hodnotného vzhľadu verejných priestorov a ich bezpečné užívanie obyvateľmi a návštevníkmi mesta.

Pri spracovaní VZN sa vychádzalo zo skutočnosti, že letná terasa je rozšírenie odbytovej plochy jestvujúcej prevádzky v letných mesiacoch. Z toho dôvodu je možné letné terasy zriaďovať len vo väzbe na stálu prevádzku príslušného zariadenia s tým, že zázemie pre zamestnancov a návštevníkov, ako aj prevádzkový servis terasy bude priamo v objekte, kde je stála prevádzka umiestnená.

Na letných terasách je, s výnimkou vo VZN popísaných obslužných pultov, zakázaný ambulatný predaj. Obslužný pult je možné zriadiť len v prípade, že medzi letnou terasou a prevádzkou, ku ktorej prislúcha je verejný priestor.

Osobitná pozornosť je venovaná Mestskej pamiatkovej rezervácii, najmä Mariánskemu námestiu, kde sú prísúhlasené požiadavky a kritériá pre umiestňovanie letných terás.

Dôvodom pre vo VZN uvedené riešenie je predovšetkým snaha zachovať „genius loci“ námestia tak, aby bolo vizuálne vnímateľné počas celého roka. Na Slovensku výnimočné renesančné námestie po celom obvode lemované „laubňami“ je totiž jedným z hlavných identifikačných symbolov mesta Žilina.

Okrem uvedeného, je v predkladanom návrhu VZN riešená otázka priestupkov a sankcií, na základe čoho pokutu môže dostať nielen ten kto koná v rozpore so stavebným zákonom, ale aj ten, kto poruší ustanovenia tohto VZN.

Návrh VZN bol konzultovaný s Krajským pamiatkovým úradom, Regionálnym úradom verejného zdravotníctva so sídlom v Žiline, s Odborom právnym a majetkovým a Odborom dopravy a komunálnych služieb.

Návrh VZN bol predložený na prerokovanie aj komisiám pri Mestskom zastupiteľstve v Žiline, a to: komisii výstavby, územného plánovania a životného prostredia, komisii dopravy, komisii podnikateľskej, obchodu a cestovného ruchu, ktoré prijali návrh VZN bez pripomienok.

Pre prehľadné a systémové usmerňovanie a povoľovanie letných terás na území mesta Žilina je potrebné, aby

Mestské zastupiteľstvo v Žiline schválilo tento predkladaný materiál.

Mesto Žilina, na základe samostatnej pôsobnosti podľa článku 68 Ústavy Slovenskej republiky a podľa § 4 ods. 3, § 6 ods. 1 a § 11 zákona č. 369/1990 Zb. o obecnom zriadení v znení neskorších zmien a doplnkov vydáva toto všeobecne záväzné

**NARIADENIE
č./2009**

**o podmienkach umiestňovania, povoľovania a prevádzkovania
sezónnych vonkajších obslužných zariadení na území mesta Žilina**

**HLAVA PRVÁ
Úvodné ustanovenia**

**Článok 1
Účel nariadenia**

1. Všeobecne záväzné nariadenie (ďalej len „nariadenie“) podrobnejšie vymedzuje podmienky pre umiestňovanie, povoľovanie a prevádzkovanie sezónnych vonkajších obslužných zariadení, pričom sú rešpektované oprávnené záujmy obyvateľov a Mesta Žilina.

**Článok 2
Rozsah platnosti**

1. Toto nariadenie platí pre sezónne vonkajšie obslužné zariadenia na nehnuteľnostiach vo vlastníctve Mesta Žilina, ktoré pozostáva z katastrálnych území:
 - 1.1 Žilina,
 - 1.2 Bánová,
 - 1.3 Brodno,
 - 1.4 Budatín,
 - 1.5 Bytčica,
 - 1.6 Mojšova Lúčka,
 - 1.7 Považský Chlmec,
 - 1.8 Strážov,
 - 1.9 Trnové,
 - 1.10 Vranie,
 - 1.11 Zádubnie,
 - 1.12 Zástranie,
 - 1.13 Závodie,
 - 1.14 Žilinská Lehota.

Článok 3

Základné pojmy

1. Sezónnym vonkajším obslužným zariadením (ďalej len „letné terasy“) sa rozumie sezónne externé rozšírenie odbytovej plochy zariadení reštauračného, kaviarenskeho, pohostinského a cukrárenského charakteru, ktoré sú zriadené v priamej väzbe na stále prevádzky na verejných priestranstvách alebo vo verejne prístupných priestoroch a plochách v meste Žilina.
2. Letná terasa je vymedzená plocha obslužného zariadenia určená na priamu konzumáciu na teréne alebo nad úrovňou terénu, na tzv. pódiu a pozostáva zo stolov, stoličiek, prekrytia, servírovacích stolíkov, prípadne oddeľujúcich konštrukcií a obslužného pultu.
3. Prevádzkarňou na účely tohto nariadenia je nebytový priestor, zariadenie pohostinské, reštauračné, kaviarenské alebo cukrárenské zariadenie, na ktoré bolo príslušným stavebným úradom vydané právoplatné rozhodnutie s účelom užívania na obchod a služby. Zriadená letná terasa je súčasťou prevádzkarne.
4. Prevádzkovateľom prevádzkarne pre účely tohto nariadenia je podnikateľ, ktorý v prevádzkarni vykonáva podnikateľskú činnosť predajom tovaru alebo poskytovaním služieb.
5. Mestská pamiatková rezervácia (ďalej len „MPR“) je územie vyhlásené uznesením Vlády SSR číslo 194/87 zo dňa 11.09.1987; hranica MPR je vyznačená v Územnom pláne mesta Žilina (ďalej len „ÚPN-M“) a v prílohe číslo 2 tohto nariadenia.
6. Obslužný pult je obslužné zariadenie, ktoré obsahuje všetky technické prvky potrebné k prevádzke letnej terasy ako sú príprava nápojov, umývadlo, chladnička, servírovací materiál, nádoba na odpadky a pod. Maximálne rozmery obslužného pultu sú výška 1150 mm, šírka 2400 mm a hĺbka 800 mm. Riešenie obslužného pultu je uvedené v prílohe číslo 3 tohto nariadenia.

HLAVA DRUHÁ Všeobecné ustanovenia

Článok 4 Všeobecné ustanovenia pre letné terasy

1. Letná terasa nesmie prekážať riadnemu užívaniu územia, peších zón, chodníkov, komunikácií a priestorov, pohybu chodcov a obsluhu jednotlivých prevádzok, zariadení a organizácií (zásobovanie, čistenie, odvoz odpadu, apod.).
2. Letná terasa nesmie vytvárať prekážky pre zabezpečenie podmienok pri zásahoch v prípade nepredvídaných udalostí (požiar, rýchla zdravotná služba a pod.).
3. Letná terasa musí rešpektovať mestský mobilár (svietidlá, lavičky, smetné koše...).
4. Letná terasa môže byť umiestnená:
 - 4.1 priamo na úrovni plochy verejného priestranstva,

- 4.2 nad úrovňou plochy verejného priestranstva na samostatnej konštrukcii pódia spravidla v maximálnej výške 200 mm.
5. Letná terasa a konštrukcia pódia musia spĺňať všeobecné technické požiadavky uvedené vo vyhláske č. 532/2002 Z.z. ktorou sa ustanovujú podrobnosti o všeobecných technických požiadavkách na výstavbu a o všeobecných technických požiadavkách na stavby užívané osobami s obmedzenou schopnosťou pohybu a orientácie a v jej prílohe.
6. Priestor letnej terasy môže byť bez oddeľujúcich konštrukcií alebo môže byť oddelený od ostatného okolia vymedzujúcimi stĺpkami, prvkami alebo zábradlím v maximálnej výške do 900 mm nad úrovňou odbytovej plochy. Na zábradliach je možné umiestniť kvetinové nádoby. Oddelenie plochy letnej terasy môže byť vyriešené aj prvkami mobilnej zelene v keramických, betónových, antikorových alebo drevených nádobách, pričom ich výška spolu s rastlinami v nich nesmie presiahnuť 1300 mm nad úrovňou plochy verejného priestranstva. Akékoľvek konštrukčné spojenie oplotenia s dlažbou je neprípustné.
7. Prekrytie sedenia môže byť riešené slnečníkmi, pevnými alebo mobilnými markízami alebo pevnými konštrukciami. Prekrytie terasy môže byť riešené nasledovne:
 - 7.1 pevnou konštrukciou prekrytia z netextilných materiálov individuálne navrhnutou pre konkrétne odbytové zariadenie,
 - 7.2 slnečníkmi z tkanej textílie, ktorá môže byť pogumovaná,
 - 7.3 textilnou strechou (napr. celtovina, pogumovaná textília a pod.) na samostatnej demontovateľnej konštrukcii,
 - 7.4 výsuvnými alebo pevnými markízami, keď obslužná terasa nadväzuje priamo na prevádzkareň,
 - 7.5 markízy, slnečníky a ostatné prekrytia môžu presahovať nad pôdorysnú plochu obslužného zariadenia max. 300 mm na každú stranu, ak výška ich spodnej hrany nad úrovňou plochy verejného priestranstva nie je nižšie ako 2300 mm,
 - 7.6 výška prekrytia, ktoré nepresahuje pôdorysnú plochu obslužného zariadenia musí byť min. 2100 mm nad úrovňou odbytovej plochy terasy.
8. Opláštenie bočných stien letnej terasy nie je prípustné, a to ani z akýchkoľvek priehľadných materiálov.
9. V priestoroch letnej terasy sa zakazuje umiestňovať výčapné a iné predajné, skladovacie a pomocné zariadenia (napr. príprava nápojov, chladiace boxy, sklady, sudy, prepravky a iný prevádzkový materiál...) s výnimkou mobilných servírovacích vozíkov a stolíkov neprevyšujúcich výšku oddeľujúcej konštrukcie, max. výšku do 900 mm a s výnimkou obslužného pultu.
10. Obslužné pulty je prípustné umiestňovať len v prípade, že medzi letnou terasou a prevádzkou, ku ktorej prislúcha je verejný priestor. Na letnú terasu jednej prevádzky je možné umiestniť len jeden obslužný pult.
11. Napojenie letnej terasy na siete technickej infraštruktúry (voda, električka a pod.) bude riešené v minimálnom zábere tak, aby tieto neprekážali a neohrozovali pohyb chodcov a vozidiel. Siete technickej infraštruktúry nie je prípustné umiestňovať mimo plochy letnej terasy po teréne (napr. odpadové vody odvádzať hadicami do kanalizačnej vpuste a pod.).
12. Obsluha letnej terasy bude zabezpečená z objektu, v ktorom je prevádzka umiestnená.

13. Zázemie letných terás pre personál (sklad, šatňa, WC) a pre hostí (WC) bude v trvalej prevádzke.
14. Letná terasa bude na viditeľnom mieste označená sídlom prevádzky, ku ktorej prislúcha a dĺžkou trvania nájomnej zmluvy na užívanie nehnuteľnosti za účelom zriadenia letnej terasy.
15. Na letných terasách a ich zariaďovacích prvkoch je zakázané umiestňovať akékoľvek reklamné zariadenia. Logo firmy ako súčasť zariaďovacích prvkov letnej terasy (napr. na slnečníkoch, obrusoch, oddeľujúcich konštrukciách...) sa pre účely tohto nariadenia nepovažuje za reklamu.
16. Letné terasy v blízkosti obytných domov je povolené umiestňovať tak, aby bola zachovaná vzdialenosť letnej terasy od obytných domov minimálne 10 m v horizontálnom alebo vertikálnom smere; uvedená vzdialenosť je nevyhnutná pre rozptyl pachových látok (napr. tabakový dym).
17. Prevádzkovatelia letných terás sú povinní zabezpečiť poriadok, čistotu a estetickú úroveň v bezprostrednom okolí týchto zariadení.
18. Mimo plochu letných terás sa zakazuje umiestňovať stoly, stoličky, sudy, vrecia s odpadkami, prepravky a iný prevádzkový materiál.
19. Pri umiestňovaní letnej terasy je zakázané znehodnocovať (navštívať, narúšať, rozoberať ap.) povrchy chodníkov, spevnených plôch a miestnych komunikácií.
20. Každá plocha záberu verejného priestranstva musí byť v súlade s priestorovým vymedzením určeným v povolení letnej terasy.
21. Je zakázané prevádzkovať letné terasy (konzumácia nápojov, jedál a pod.) po zatváracjej hodine prevádzkarne.
22. V prípade, že sú letné terasy ozvučené a aj neozvučené, je povinnosťou prevádzkovateľa zabezpečiť, aby hluk nepresiahol najvyššie prípustné hodnoty. Povinnosťou každého, kto používa alebo prevádzkuje zdroje hluku, infrazvuku a vibrácií je zabezpečiť, aby expozícia hluku na obyvateľov a ich prostredie neprekročila najvyššie prípustné hodnoty pre deň, večer a noc a súčasne zabezpečiť ich objektivizáciu a hodnotenie.¹⁾

Článok 5

Ustanovenia pre MPR

1. Letné terasy na Mariánskom námestí budú riešené v jednotnom designe v modulovej skladbe s rozmermi modulu 8000 x 8000 mm a výškou do 3350 mm okolo jestvujúcich žardiniér so stromami. Vnútorňý, voľný priestor žardiniér – pátium bude 2400 x 2400 mm.
2. Konštrukcia pódia letných terás bude z pozinkovaných oceľových profilov a výplní z prírodného dreva. Markízy budú z pozinkovaných oceľových profilov kotvených do pódíí s výplňou z transparentnej textílie, ktorá bude vyspádovaná do kvetináča – žardiniéry.
3. Riešenie letných terás na Mariánskom námestí a vymedzenie plôch, kde je možné ich umiestňovať je uvedené v prílohe číslo 4 tohto nariadenia.
4. V prípade vynechania modulu je prípustné v tomto vymedzenom priestore umiestniť sedenia so stolíkmi a slnečníkmi priamo na teréne bez obslužného pultu.
5. Priestorové riešenie letných terás na Mariánskom námestí bude prevedené v zmysle prílohy číslo 5 tohto nariadenia.
6. V nárožných častiach námestia pred objektami popisné číslo 2, 7, 10, 18, 20, 21, 24, 25 a 32 je prípustné umiestniť sedenia so stolíkmi a slnečníkmi priamo na teréne bez obslužného pultu.
7. Na ostatných priestoroch MPR môže byť prekrytie letnej terasy podľa konkrétnych podmienok slnečníkmi, samonosnými alebo výsuvnými markízami.

HLAVA TRETIA

Proces povolenia

Článok 6

Užívanie nehnuteľnosti za účelom zriadenia letnej terasy

1. Letná terasa na nehnuteľnosti mesta Žilina sa umiestňuje na základe nájomnej zmluvy, uzavretej s Mestom Žilina.
2. Podnikateľ – žiadateľ o uzatvorenie nájomnej zmluvy na užívanie nehnuteľnosti za účelom zriadenia letnej terasy požiada MsÚ v Žiline Odbor právny a majetkový (ďalej len MsÚ Žilina, OPM) o uzatvorenie nájomnej zmluvy na predpísanom tlačive, ktoré je uvedené v prílohe číslo 1 tohto nariadenia.
3. K žiadosti o uzatvorenie nájomnej zmluvy je potrebné doložiť:
 - 3.1 súhlasné záväzné stanovisko MsÚ Žilina – Odboru hlavného architekta
 - 3.2 Odborom hlavného architekta odsúhlasenú zjednodušenú projektovú dokumentáciu k letnej terase
 - 3.3 vyjadrenie stavebného úradu, či si zriadenie letnej terasy vyžaduje stavebné povolenie, resp. ohlásenie drobnej stavby
 - 3.4 záväzné stanovisko Krajského pamiatkového úradu Žilina (vzťahuje sa na letné terasy v Mestskej pamiatkovej rezervácii, v areáli Hradu Budatín, resp. si zriadenie letnej terasy vyžaduje zásah do objektu, ktorý je predmetom pamiatkovej ochrany, alebo letná terasa bude zriadená pri objekte, ktorý je predmetom pamiatkovej ochrany)

- 3.5 súhlas Hasičského a záchranného zboru SR
- 3.6 kópiu živnostenského listu, príp. výpisu z Obchodného registra.
4. Neoddeliteľnou súčasťou nájomnej zmluvy na užívanie nehnuteľnosti za účelom zriadenia letnej terasy bude aj stručný popis technického riešenia letnej terasy, resp. odsúhlasená projektová dokumentácia k letnej terase.
5. Nájomná zmluva na užívanie nehnuteľnosti za účelom zriadenia letnej terasy sa vydáva na jednu sezónu, t.j. od 01.apríla do 31.októbra príslušného kalendárneho roka.
6. V prípade, že nájomná zmluva na užívanie nehnuteľnosti Mesta Žilina za účelom zriadenia letnej terasy bola uzavretá na dobu kratšiu, ako je uvedené v hlave III článok 6 ods. 5, je možné požiadať o jej predĺženie, avšak max. do ukončenia sezóny, t.j. 31.októbra príslušného kalendárneho roka.
7. Žiadosť o predĺženie nájomnej zmluvy na užívanie nehnuteľnosti Mesta Žilina za účelom zriadenia letnej terasy je potrebné podať na MsÚ Žilina, OPM minimálne 14 dní pred jej vypršaním.

Článok 7

Povolenie stavebného úradu

1. Povolenie na zriadenie letnej terasy sa môže vydať iba právnickej osobe alebo fyzickej osobe, ktorá túto prevádzku pohostinského alebo reštauračného typu prevádzkuje.
2. Stavbu letnej terasy povoľuje Mestský úrad v Žiline, Odbor stavebný a životného prostredia, Oddelenie stavebného poriadku (ďalej len stavebný úrad) na základe riadne podaného ohlásenia drobnej stavby, resp. žiadosti o stavebné povolenie. Pri pochybnostiach o tom, či pre povolenie letnej terasy postačuje ohlásenie stavebnému úradu, alebo je potrebné stavebné povolenie, rozhoduje stavebný úrad.
3. K ohláseniu drobnej stavby, resp. k žiadosti o vydanie stavebného povolenia je potrebné doložiť, okrem predpísaných dokladov podľa zákona č. 50/1976 Zb. o územnom plánovaní a stavebnom poriadku (stavebný zákon) v znení neskorších predpisov (ďalej len „stavebný zákon“) aj:
 - 3.1 zjednodušenú projektovú dokumentáciu architektonického a konštrukčného riešenia letnej terasy a návrh mobiliáru,
 - 3.2 záväzné stanovisko MsÚ Žilina, Odboru hlavného architekta (ďalej len OHA),
 - 3.3 záväzné stanovisko Krajského pamiatkového úradu Žilina (vzťahuje sa na letné terasy v Mestskej pamiatkovej rezervácii, v areáli Hradu Budatín, resp. si zriadenie letnej terasy vyžaduje zásah do objektu, ktorý je predmetom pamiatkovej ochrany, alebo letná terasa bude zriadená pri objekte, ktorý je predmetom pamiatkovej ochrany),
 - 3.4 doklad preukazujúci vlastnícky alebo iný právny vzťah k pozemku, na ktorom bude letná terasa umiestnená (napr. nájomná zmluva s Mestom Žilina),
 - 3.5 súhlas Hasičského a záchranného zboru SR,
4. Zjednodušená projektová dokumentáciu architektonického a konštrukčného riešenia letnej terasy a návrh mobiliáru bude obsahovať:
 - 4.1 kópiu katastrálnej mapy v M 1:1000,

- 4.2 situáciu v 1:500 na podklade snímky z katastrálnej mapy so zakreslením a okótovaním,
- 4.3 architektonické a konštrukčné riešenie vrátane:
- farebného riešenia,
 - návrhu prekrytia,
 - návrhu riešenia oddelenia obslužnej plochy (zábradlia, oplotenia, vymedzovacích stĺpikov, mobilnou zeleňou a pod.),
 - návrhu obslužného pultu (ak bude zriadený)
v takom rozsahu a mierke, aby z dokumentácie bolo možné posúdiť výsledný návrh letnej terasy,
 - čelný pohľad na navrhovanú terasu, ktorý bude zachytávať susedné objekty,
 - návrh mobiliáru (nábytku) alebo dokumentovanie vybraných typových prvkov mobiliáru formou perspektív, fotografií a pod. vrátane farebného a materiálového riešenia.
5. Ak bude letná terasa zriadená priamo na teréne so slnečníkmi a bude bez prípojok, postačuje na jej prevádzku uzatvorenie nájomnej zmluvy na užívanie nehnuteľnosti za účelom zriadenia letnej terasy.
6. Povolenie na umiestnenie letnej terasy sa vydáva na jednu sezónu, t.j. od 01.apríla do 31.októbra príslušného kalendárneho roka.

HLAVA ŠTVRTÁ

Spoločné ustanovenia, kontrola, sankcie

Článok 8

Spoločné ustanovenia

1. Pri vykonávaní podnikateľskej činnosti v priestoroch letných terás sú podnikatelia povinní dodržiavať povolený prevádzkový čas letnej terasy a prispôbiť činnosť prevádzkarne tak, aby sa po povolenom prevádzkovom čase hostia nezdržovali v jeho priestoroch. Sú povinní dodržiavať všetky príslušné zákonné normy a ustanovenia a príslušné VZN mesta Žilina.

Článok 9

Kontrolná činnosť

1. Mesto Žilina v rámci svojej pôsobnosti vytváraním vhodných podmienok podporujúcich podnikateľské činnosti pri umiestňovaní a prevádzkovaní letných terás na území mesta dbá na ochranu verejného zdravia s cieľom pozitívne ovplyvňovať kvalitu života a zdravie obyvateľstva a na dodržiavanie zásad verejného poriadku. Cieľom je kultúrny, kvalitný a esteticky hodnotný vzťah verejných priestorov a ich bezpečné užívanie obyvateľmi a návštevníkmi mesta.
2. Kontrolnú činnosť nad dodržiavaním tohto nariadenia na území mesta Žilina vykonávajú:
 - 2.1 primátor mesta,
 - 2.2 poverení pracovníci Mestského úradu v Žiline,
 - 2.3 Útvar hlavného kontrolóra,
 - 2.4 Mestská polícia,

- 2.5 poslanci mestského zastupiteľstva mesta Žilina v rozsahu právomocí daných zákonom č. 369/1990 Z.z. o obecnom zriadení v znení neskorších predpisov.
3. Prevádzkovatelia letných terás na území mesta Žilina sú povinní na vyzvanie kontrolného orgánu preukázať sa platným povolením na ich zriadenie a prevádzkovanie a nájomnou zmluvou s Mestom Žilina.

Článok 10

Porušenie povinností a sankcie

1. Porušenia povinností sa dopustí ten, kto:
 - 1.1 prevádzkuje letnú terasu bez, respektíve v rozpore s odsúhlaseným umiestnením letnej terasy,
 - 1.2 prevádzkuje letnú terasu bez platného povolenia stavebného úradu a Mesta Žilina,
 - 1.3 nepredloží nájomnú zmluvu na užívanie nehnuteľnosti Mesta Žilina za účelom zriadenia letnej terasy a povolenie prevádzkovej doby prevádzkarne na požiadanie osobám, ktoré sú oprávnené vykonávať kontrolu prevádzkarní obchodu a služieb, uvedených v hlave IV, článok 10 ods. 2 tohto nariadenia,
 - 1.4 poruší zákaz ambulantného predaja v priestoroch letnej terasy alebo umiestni v jej priestoroch výčapné alebo iné predajné vybavenie s výnimkou obslužného pultu.
2. Tomu, kto koná v rozpore so stavebným zákonom a dopúšťa sa správneho deliktu v zmysle §106 stavebného zákona môže byť príslušným správnym orgánom uložená pokuta.
3. Tomu, kto poruší ustanovenia tohto nariadenia môžu byť uložené tieto sankcie:
 - 3.1 bloková pokuta až do výšky 33 €²⁾, ktorá mu môže byť uložená zamestnancom mesta v pracovnom zaradení zamestnanec Mestskej polície v Žiline,³⁾
 - 3.2 pokuta do výšky 6.638 €, ktorú primátor mesta Žilina môže uložiť právnickej osobe alebo fyzickej osobe oprávnenej na podnikanie za porušenie ustanovení tohto nariadenia.⁴⁾

HLAVA PIATA

Prechodné a záverečné ustanovenia

Článok 11

Záverečné ustanovenia

1. Rušia sa:
 - 1.1 Všeobecne záväzné nariadenie mesta Žilina č.7/2001, ktorým sa mení a dopĺňa §9a nariadenia č.3/1992 o mestskej pamiatkovej rezervácii mesta Žilina schválené na zasadnutí Mestského zastupiteľstva v Žiline dňa 18.06.2001
 - 1.2 Všeobecne záväzné nariadenie mesta Žilina č.2/2003, ktorým sa dopĺňa §9 všeobecného záväzného nariadenia č.3/1992 o mestskej pamiatkovej rezervácii mesta Žilina schválené na zasadnutí Mestského zastupiteľstva v Žiline dňa 14.03.2003.
2. Všeobecne záväzné nariadenie o podmienkach umiestňovania, povoľovania a prevádzkovania sezónnych vonkajších obslužných zariadení na území mesta Žilina bolo schválené na zasadnutí Mestského zastupiteľstva v Žiline dňa2009.

3. Toto všeobecne záväzné nariadenie nadobúda účinnosť 15-tym dňom vyvesenia na úradnej tabuli mesta, t.j.2009.

Prílohy: číslo 1: Žiadosť o prenájom mestského pozemku za účelom zriadenia letnej terasy v meste Žilina
číslo 2: Vymedzenie MPR
číslo 3: Riešenie obslužného pultu letnej terasy
číslo 4: Riešenie letných terás na Mariánskom námestí
číslo 5: Priestorové riešenie letných terás na Mariánskom námestí

Ivan Harman
primátor Mesta Žilina

Odkazy:

¹⁾ Zákon č. 355/2007 Z.z. o ochrane, podpore a rozvoji verejného zdravia a o zmene a doplnení niektorých zákonov v znení zákona č. 140/2008 Z.z.

²⁾ §13 zákona č. 372/1990 Zb. o priestupkoch v znení neskorších predpisov

³⁾ Zákon č. 564/1991 Zb. o obecnej polícii v znení neskorších predpisov

⁴⁾ §13 ods. 9 zákona č. 369/1990 Zb. o obecnom zriadení v znení neskorších predpisov

Mestský úrad v Žiline
Odb. právny a majetkový
Nám. obetí komunizmu 1
011 31 Žilina

Žiadosť o prenájom mestského pozemku za účelom zriadenia letnej terasy
v meste Žilina

Meno a priezvisko (názov práv. osoby)

Miesto podnikania (sídlo práv. osoby).....

IČO: č. tel.:

Adresa letnej terasy:

Umiestnená pri prevádzkovej jednotke:

Letná terasa je požadovaná na obdobie: od.....do.....

Výmera letnej terasy v m²:

Vyjadrenie výboru príslušného obvodu:

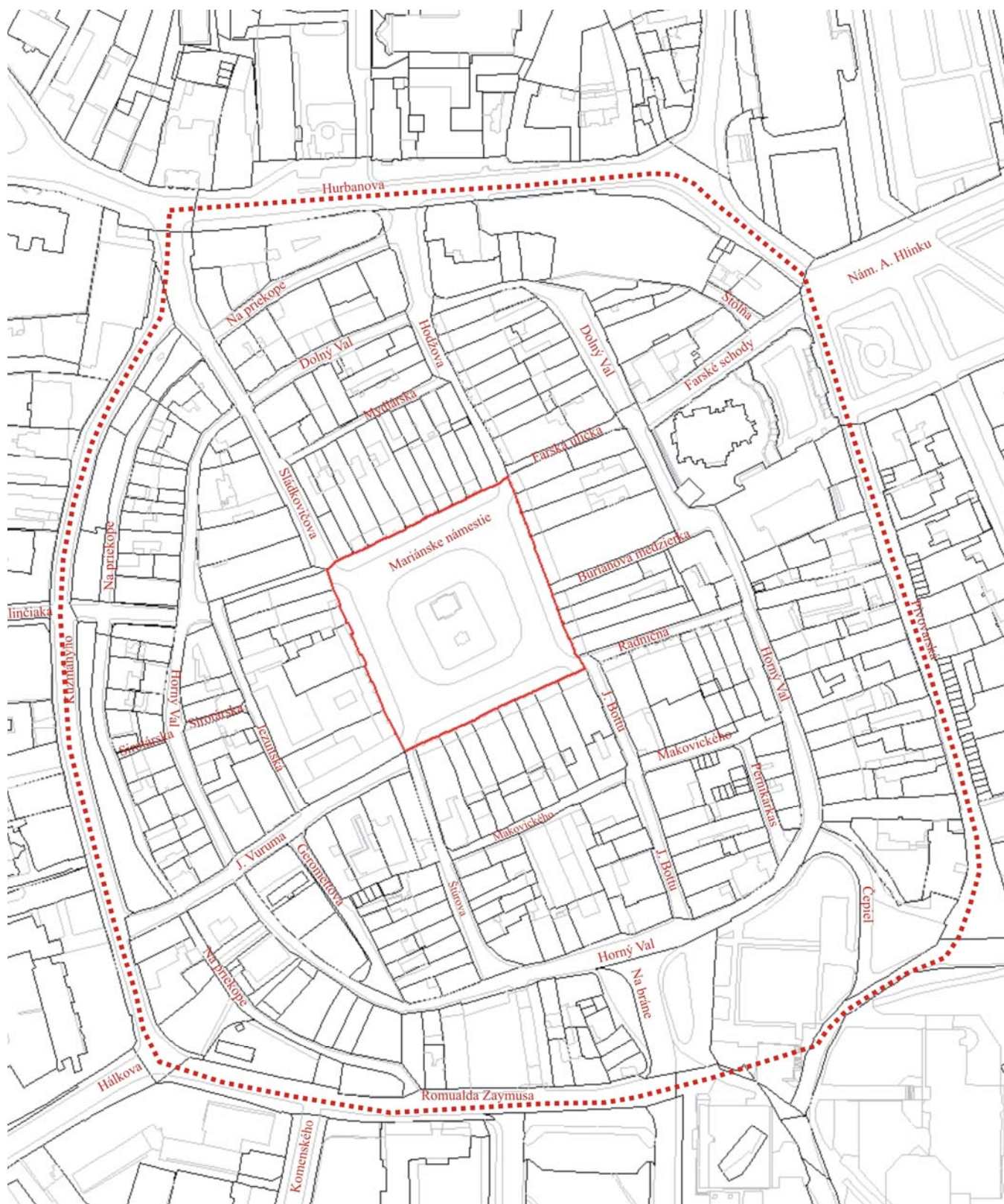
Potrebné k žiadosti doložiť:

- súhlasné záväzné stanovisko MsÚ Žilina – Odboru hlavného architekta
- Odb. hlavného architekta odsúhlasenú zjednodušenú projektovú dokumentáciu k letnej terase
- vyjadrenie stavebného úradu, či si zriadenie letnej terasy vyžaduje stavebné povolenie, resp. ohlásenie drobnej stavby
- záväzné stanovisko Krajského pamiatkového úradu Žilina, Mariánske nám. 19
- (vzťahuje sa na letné terasy v Mestskej pamiatkovej rezervácii, v areáli Hradu Budatín, resp. si zriadenie letnej terasy vyžaduje zásah do objektu, ktorý je predmetom pamiatkovej ochrany, alebo letná terasa bude zriadená pri objekte, ktorý je predmetom pamiatkovej ochrany)
- súhlas Hasičského a záchranného zboru SR, Nám. požiarnikov 1, Žilina
- kópiu živnostenského listu, príp. výpisu z Obchodného registra

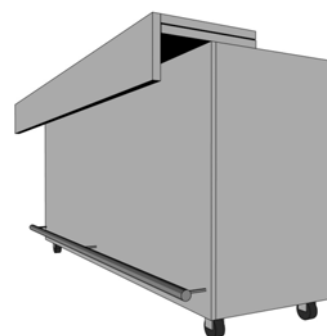
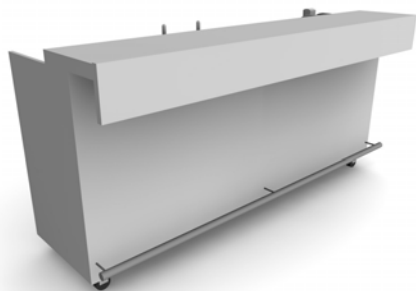
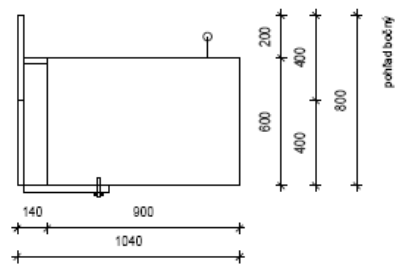
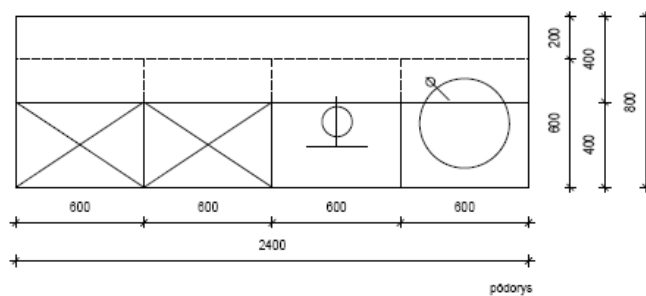
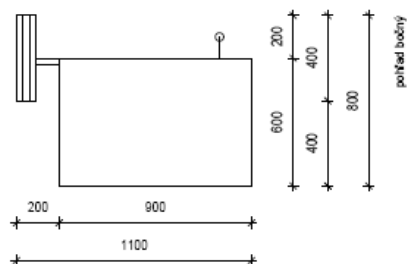
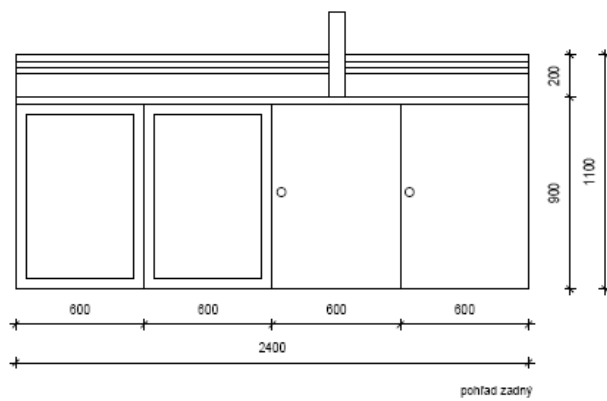
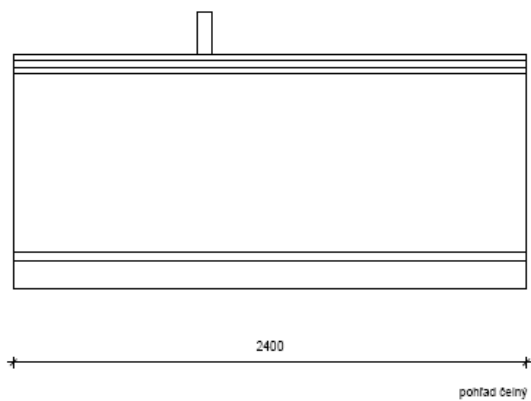
V Žiline dňa:

.....
podpis a pečiatka žiadateľa

Vymedzenie Mestskej pamiatkovej rezervácie



Riešenie obslužného pultu letnej terasy



Riešenie letných terás na Mariánskom námestí



Priestorové riešenie letných terás na Mariánskom námestí

