

Mesto Žilina na základe samostatnej pôsobnosti podľa článku 68 Ústavy Slovenskej republiky a podľa § 6 ods. 1 zákona SNR č. 369/1990 Zb. o obecnom zriadení v znení neskorších predpisov a v zmysle § 27 ods. 3) Zákona č. 50/1976 Zb. o územnom plánovaní a stavebnom poriadku v znení neskorších predpisov vydáva toto

**Všeobecne záväzné nariadenie
č. 14/2015,**

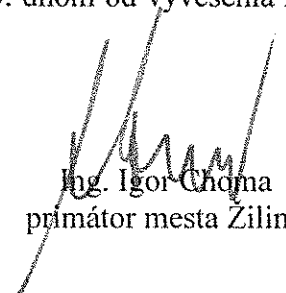
**ktorým sa mení a dopĺňa Všeobecne záväzné nariadenie č. 4/2012, ktorým sa vyhlasuje
záväzná časť Územného plánu mesta Žilina, v znení Všeobecne záväzného nariadenia
č. 9/2013**

Čl. I

1. Prílohy Všeobecne záväzného nariadenia č. 4/2012, ktorým sa vyhlasuje záväzná časť Územného plánu mesta Žilina v znení Všeobecne záväzného nariadenia č. 9/2013 a ktorým sa vyhlasuje záväzná časť Územného plánu mesta Žilina - Zmeny a doplnky č.1 sa dopĺňajú o ďalšie časti „Záväzná časť ÚPN-M Žilina – Zmena a doplnok č.2 a Schéma záväzných častí riešenia a verejnoprospešných stavieb ÚPN-M Žilina – Zmena a doplnok č.2“ a Záväzná časť ÚPN-M Žilina – Zmena a doplnok č.3 a Schéma záväzných častí riešenia a verejnoprospešných stavieb ÚPN-M Žilina – Zmena a doplnok č.3“, ktorými sa menia a dopĺňajú pôvodné prílohy číslo 1 a číslo 2 a tvoria neoddeliteľnú súčasť tohto všeobecne záväzného nariadenia.
2. Ostatné ustanovenia Všeobecne záväzného nariadenia č. 4/2012 v znení Všeobecne záväzného nariadenia č. 9/2013, ktorým sa vyhlasuje záväzná časť Územného plánu mesta Žilina, Územného plánu mesta Žilina - zmeny a doplnky č. 1 ostávajú nezmenené.

Čl. II

1. Toto všeobecne záväzné nariadenie bolo schválené Mestským zastupiteľstvom v Žiline dňa 29.06.2015.
2. Toto všeobecne záväzné nariadenie nadobúda účinnosť 15. dňom od vyvesenia na úradnej tabuli mesta, t. j. 24.07.2015.


Ing. Igor Chodma
primátor mesta Žilina

Prílohy:

Záväzná časť ÚPN-M Žilina – Zmena a doplnok č. 2

Schéma záväzných častí riešenia a verejnoprospešných stavieb ÚPN-M Žilina – ZaD č. 2

Záväzná časť ÚPN-M Žilina – Zmena a doplnok č. 3

Schéma záväzných častí riešenia a verejnoprospešných stavieb ÚPN-M Žilina – ZaD č. 3

ÚZEMNÝ PLÁN MESTA ŽILINA – ZMENA A DOPLNOK ČÍSLO 2

2.18 ZÁVÄZNÁ ČASŤ

2.18.1 ZÁSADY A REGULATÍVY PRIESTOROVÉHO USPORIADANIA A FUNKČNÉHO VYUŽÍVANIA ÚZEMIA NA FUNKČNÉ PRIESTOROVO HOMOGENNE JEDNOTKY

2.18.1.1 Význam mesta v systéme osídlenia

Text ÚPN-M ostáva v platnom znení.

2.18.1.2 Urbanistická koncepcia priestorového usporiadania a funkčného využívania územia

Text ÚPN-M ostáva v platnom znení. Dopĺňa sa nasledovne.

- Územia občianskej vybavenosti športu a telovýchovy – urbanistický okrskok 24 Dubeň (v lokalite Sihot')

2.18.1.3 Zásady a regulatívy priestorového usporiadania a funkčného využívania územia na funkčné priestorovo homogénne jednotky

Text ÚPN-M ostáva v platnom znení.

2.18.1.4 Prehľad urbanistických obvodov a okrskov

Text ÚPN-M ostáva v platnom znení.

2.18.1.5 Regulatívy priestorového usporiadania a funkčného využívania územia v rámci jednotlivých urbanistických obvodov a okrskov

Text ÚPN-M ostáva v platnom znení. Dopĺňa sa nasledovne.

V Urbanistickom obvode č. 07 – Sever II, urbanistickom okrsku - 24 Dubeň

- Ruší sa plocha vymedzeného funkčného využívania územia a znenie regulatívu funkčného územia 7.24.DS/01, plocha vymedzeného funkčného využívania bude súčasťou novej funkčnej plochy 7.24.ŠR/03.
- Redukuje sa plocha vymedzeného funkčného využívania územia 7.24.ŠR/02, jej časť bude súčasťou novej funkčnej plochy 7.24.ŠR/03.
- Redukuje sa plocha vymedzeného funkčného využívania územia 7.24.VK/02, jej časť bude súčasťou novej funkčnej plochy 7.24.ŠR/03.
- Navrhuje sa nová plocha vymedzeného funkčného využívania územia 7.24.ŠR/03 s nasledovným znením regulatívu:

Znak (č. obvodu, č. okrsku, funkčná jednotka, č. regulatívu)	7.24.ŠR/03
Základná funkcia	Doplnková funkcia
<i>Šport a telovýchova vrátane verejnej dopravnej obsluhy a súvisiacej technickej infraštruktúry</i>	<i>rekreačný šport a denná rekreácia, prechodné ubytovanie v rámci objektov základnej funkcie, občasné využívanie objektov v základnej funkcii na kultúru, verejné priestranstvá s parkovou zeleňou vrátane drobnej rekreačnej vybavenosti, pešie komunikácie a priestranstvá, drobná architektúra.</i>
Typ stavebnej činnosti: <i>Novostavby športových objektov a areálov, dopravná a technická infraštruktúra, parkovo upravená verejná zeleň</i>	
Min. index ozelenenia: <i>0,20 (odporúčané vegetačné strechy)</i>	

Typ zástavby: *Samostatné objekty halových športov na neoplotených verejne prístupných pozemkoch, objekty otvorených športových štadiónov a vonkajších ihrísk vrátane hygienického, sociálneho a technického zázemia s umožnením oplotenia, ubytovanie a stravovanie v rámci hlavných objektov, výška zástavby max 1+3+1 podlažia, výstavbu umiestňovať do priestoru min. 15 m od brehovej čiary vodného toku*

Negatívne faktory: *evidovaný zosuv, povrchová rekultivácia po skládke stavebných odpadov, stavebná činnosť podmienená geologickým prieskumom, limitovanie studňami s úžitkovou vodou pre ZO*

2.18.2. PRÍPUSTNÉ, OBMEDZUJÚCE, VYLUČUJÚCE PODMIENKY NA VYUŽITIE JEDNOTLIVÝCH PLÔCH, NA INTENZITU ICH VYUŽITIA, REGULÁCIA VYUŽITIA PLÔCH

2.18.2.1 Prípustné, obmedzujúce, vylučujúce podmienky na využitie jednotlivých plôch na intenzitu ich využitia, regulácia využitia plôch v rámci jednotlivých urbanistických obvodov a okrskov

Text ÚPN-M ostáva v platnom znení. Dopĺňa sa nasledovne.

V Urbanistickom obvode č. 07 – Sever II, urbanistickom okrsku - 24 Dubeň

- V navrhovanej novej ploche vymedzeného funkčného využívania územia 7.24.ŠR/03:

Znak (č. obvodu, č. okrsku, funkčná jednotka, č. regulatívu)	7.24.ŠR/03
Prípustné funkcie	Neprípustné funkcie
<i>Funkcie ktoré môžu dopĺňať hlavnú funkciu – verejné ubytovanie a stravovanie, rehabilitačné zariadenia, posilňovne, špecializované predajne a služby športového charakteru dopravné a technické vybavenie, verejná zeleň, verejné športové ihriská a detské ihriská, oddychové miesta, malá architektúra a výtvarné diela, bežecké a fitness dráhy</i>	<i>Rodinné domy, bytové domy, samostatne stojace individuálne a radové garáže, obchodné centrá - hypermarkety a supermarkety, výrobné zariadenia a výrobné služby, hlučné, nehygienické prevádzky a iné ako základné doplnkové a prípustné funkcie. Nepripúšťa sa využívanie atletického štadióna na futbal.</i>
Dočasne prípustné funkcie	
<i>Pôvodné funkčné využívanie na ploche ozn. v ÚPN-M 7.24.DS/01 (parkovacie plochy, dopravná a technická infraštruktúra), ktorá je v ZaDč.2 ÚPN-M navrhovaná na zrušenie, pre stredisko údržby Budatín vo vlastníctve ŽSK a v správe ciest ŽSK</i>	

Poznámka: Na pôvodnej funkčnej ploche ozn. v ÚPN-M 7.24.DS/01 (parkovacie plochy, dopravná a technická infraštruktúra), ktorá je v ZaD č.2 ÚPN-M navrhovaná na zrušenie a bude súčasťou novej funkčnej plochy 7.24.ŠR/03 je v súčasnosti umiestnené stredisko údržby Budatín vo vlastníctve ŽSK a v Správe ciest ŽSK, sa umožňuje dočasné využívanie tejto funkčnej plochy s pôvodným využívaním. Využívanie je limitované v nevyhnutnom rozsahu do doby získania náhradnej relevantnej plochy, na ktorú by mohlo byť stredisko premiestnené, najneskôr však do doby úplného naplnenia vymedzeného územia v zmysle nových prípustných definovaných pre funkčnú plochu 7.24.ŠR/03.

2.18.3. ZÁSADY A REGULATÍVY UMIESTNENIA OBČIANSKEHO VYBAVENIA ÚZEMIA

Text ÚPN-M ostáva v platnom znení. Dopĺňa sa nasledovne.

V časti KULTÚRA sa dopĺňa v bode 9 (ku zväčšeniu kapacity kultúrnej infraštruktúry mesta musia prispieť aj nasledovné pripravované väčšie investičné aktivity)

- V lokalite Sihost', s pripravovanou investíciou AŽIŠ (7.24.ŠR/03), počítat' s možnosťou doplnkového využívania umiestnených športových halových objektov (multifunkčná športová hala, zimný štadión) a atletický štadión na kultúrno – spoločenské podujatia (mega hudobné koncerty, kultúrne vystúpenia a predstavenia, tanečné súťaže ap.)

V časti TELOVÝCHOVA A ŠPORT sa dopĺňa v bode 4 (pre rozvoj organizovanej telovýchovy a športu budú slúžiť predovšetkým)

- V lokalite Sihost', s pripravovanou investíciou AŽIŠ (7.24.ŠR/03), umiestnené športové halové objekty (multifunkčná športová hala, zimný štadión, krytá plaváreň) a atletický štadión celomestského až regionálneho významu ako hlavný mestský športový areál.

2.18.4 ZÁSADY A REGULATÍVY UMIESTNENIA VEREJNÉHO DOPRAVNÉHO A TECHNICKÉHO VYBAVENIA ÚZEMIA

2.18.4.1 Dopravné vybavenie

ÚPN-M ostáva v platnom znení.

2.18.4.2 Vodné hospodárstvo

Text ÚPN-M ostáva v platnom znení.

2.18.4.3 Energetika

Text ÚPN-M ostáva v platnom znení. V časti zásobovanie elektrickou energiou bod 7 sa mení a dopĺňa v úplnom znení nasledovne.

- 7) Nové nároky na transformačné výkony sa musia riešiť:
- novými zahusťovacími trafostanicami, riešenými prednostne do výkonu 630 kVA ako kioskové pre stavebné komplexy zložené z množstva následných dielčích odberných miest.
 - v prípade požadovaného výkonu jednotlivého odberateľa v jednej stavbe zodpovedajúceho odberu do 250 kVA, do 400 kVA, do 630 kVA a do 1000 kVA umiestniť trafostanice ako zabudované do stavby.
 - rekonštrukciou trafostaníc – výmenou transformátorov.

2.18.4.4 Elektronické komunikačné siete

Text ÚPN-M ostáva v platnom znení.

2.18.5 ZÁSADY A REGULATÍVY ZACHOVANIA A KULTÚRNO HISTORICKÝCH HODNÔT, OCHRANY A VYUŽÍVANIA PRÍRODNÝCH ZDROJOV, OCHRANY PRÍRODY A TVORBY KRAJINY, VYTVÁRANIA A UDRŽIAVANIA EKOLOGIC- KEJ STABILITY VRÁTANE PLÔCH ZELENE

2.18.5.1 Zásady a regulatívy pre zachovanie kultúrnohistorických hodnôt

Text ÚPN-M ostáva v platnom znení.

2.18.5.2 Zásady a regulatívy ochrany a využívania prírodných zdrojov

Text ÚPN-M ostáva v platnom znení.

2.18.5.3 Zásady a regulatívy ochrany prírody a tvorby krajiny

Text ÚPN-M ostáva v platnom znení.

2.18.5.4 Zásady a regulatívy vytvárania a udržiavania ekologickej stability

Text ÚPN-M ostáva v platnom znení.

2.18.5.4 Zásady a regulatívy tvorby prvkov zelene

Text ÚPN-M ostáva v platnom znení.

2.18.6 ZÁSADY UMIESTŇOVANIA REKLAMNÝCH, INFORMAČNÝCH A PROPAGAČNÝCH ZARIADENÍ

Text ÚPN-M ostáva v platnom znení.

2.18.7 ZÁSADY A REGULATÍVY STAROSTLIVOSTI O ŽIVOTNÉ PROSTREDIE

2.18.7.1 Opatrenia na elimináciu prípadne obmedzenie stresových prvkov

Text ÚPN-M ostáva v platnom znení.

2.18.7.2 Zásady vymedzenia hraníc zastavaného územia mesta

Text ÚPN-M ostáva v platnom znení.

2.18.7.3 Zložky životného prostredia

Text ÚPN-M ostáva v platnom znení.

2.18.7.4 Zásady a regulatívy eliminácie faktorov zhoršujúcich životné prostredie

Text ÚPN-M ostáva v platnom znení.

2.18.7.5 Zásady a regulatívy na podporu faktorov pozitívne ovplyvňujúcich životné prostredie

Text ÚPN-M ostáva v platnom znení.

2.18.7.6 Zásady a regulatívy pre nakladanie s odpadmi

Text ÚPN-M ostáva v platnom znení.

2.18.8 VYMEDZENIE ZASTAVANÉHO ÚZEMIA MESTA

2.18.8.1 Prehľad zastavaných území mesta

Text ÚPN-M ostáva v platnom znení. Mení sa v 12-tom odseku (kapitola – vymedzuje sa 29 samostatných, vzájomne priestorovo oddelených, zastavaných území mesta Žilina) v následnom plnom znení (v súvislosti so zaradením novej plochy 7.24.ŠR/03)

- Zastavané územie v UO č.24 zahŕňajúce ZO/01, BI/02, ŠR/01 a ŠR/03

2.18.8.2 Hranice jednotlivých zastavaných území mesta

Text ÚPN-M ostáva v platnom znení. Mení sa v bode 3) v následnom upravenom plnom znení (nová plocha 7.24.ŠR/03 vymedzuje v okrsku č.24 na východnom okraji a úseku južného okraja zastavané územie mesta):

3) Rešpektovať ľavobrežnú časť Kysuce ako ďalšie zastavané územie so severným okrajom v UO č.39 Brodno. Od cesty I/11 v smere od západu na východ tvorí severnú hranicu kompaktného zastavaného územia okraj existujúceho BI, lalok P, pokračovanie BI až za železnicu, navrhované BI, výklenok P, navrhované BI, stáčajúce sa smerom na juh a tvoriace východnú hranicu, spolu s existujúcim, navrhovaným, existujúcim a opäť navrhovaným BI, hranicou stáčajúcou sa smerom na západ, tvoriac tak južnú a opäť východnú hranicu zastavaného územia, a opakovane južnú hranicu, ktorá pokračuje navrhovaným VS ktoré prechádza do východnej hranice až po hranice UO č.27 Kosová. Tam pokračuje hranica zastavaného územia navrhovaným BI, kde sa otáča smerom na východ a tvorí severnú hranicu UO č.27 Ko-

sová v rámci existujúceho PV, odtiaľ už severnú hranicu UO č.25 Hranice tvorí striedavo navrhované, existujúce, navrhované, existujúce BI existujúce ZO v UO č.27 Kosová a navrhované BI v UO č.25 Hranice, až po hranicu UO č.40 Zádubnie, kde pokračuje navrhovaným BI, vracia sa do UO č.27 Kosová územím športu a rekreácie (ďalej ŠR) a existujúcim BI, aby pokračovala opäť v UO č.40 Zádubnie vonkajšou hranicou obalovej krivky existujúceho BI, existujúceho Š, existujúcim ZO, existujúcim BI, a rozsiahlou severnou hranicou navrhovaného BI. Existujúce ŠR je oddelené a má teda samostatnú hranicu. Kompaktná časť zastavaného územia potom pokračuje navrhovaným BI, ako východnou hranicou tejto časti zastavaného územia, pokračujúcou aj ako južná hranica v rámci navrhovaného BI, v UO č.40 Zádubnie, ktorá pokračuje hranicou územia statickej dopravy (ďalej skrátene DS) a dlhou líniou navrhovaného BI až po hranicu UO č.25 Hranice. Tam pokračuje navrhovaným BI, ktorého obalová krivka sa stáča k juhu a tvorí čiastkovú východnú a opäť južnú hranicu zastavaného územia. Východnú a južnú hranicu tvorí potom existujúce ZO. Tu sa hranica dostáva do UO č.23 Budatín, kde pokračuje po hranici existujúceho BI, tvoriac severnú a opäť východnú hranicu zastavaného územia. Vymedziť v blízkosti tejto časti malé samostatné zastavané územie ZO a v UO č.24 Dubeň existujúce BI, ktoré tvorí hranica pozemkov ZO a IBV. ZO lemuje hranicu zo severnej a východnej strany v časti z južnej strany kde prechádza južným okrajom cesty Budatín – Teplička a obaluje plochu ŠR z východnej a južnej strany. Kompaktná časť zastavaného územia pokračuje južnou hranicou okrajom existujúceho BI, hranicou OV (Budatínsky zámok), existujúceho BI, ktoré tvorí koniec južného, čiastkové západné a severné hranice zastavaného územia. Západná hranica pokračuje existujúcim BI, SR, BI až po hranicu s UO č.27 Kosová, odkiaľ pokračuje navrhovaným BI, navrhovaným VS cez hranicu s UO č.39 Brodno. Západná hranica pokračuje existujúcim VS, navrhovaným BI, existujúcim BI, kde sa stáča cez železniciu a vracia k juhu, tvoriac čiastkovú východnú hranicu, potom južnú a západnú hranicu k na začiatku opísanej severnej hranici zastavaného územia. Rešpektovať medzi cestou I/11 a riekou Kysuca dve samostatné zastavané územia OV (Anita) ktoré tvorí obalová plocha tejto funkčnej plochy ŠR v rámci hraníc futbalového ihriska Brodno, vrátane existujúceho zastavaného územia vybavenosti na rybníku Brodno, vytvorené hranicou pozemkov predmetných funkčných plôch.

2.18.9 VYMEDZENIE OCHRANNÝCH PÁSIEM A CHRÁNENÝCH ÚZEMÍ PODĽA OSOBITNÝCH PREDPISOV

2.18.9.1 Ochranné pásma (OP) uplatňované v riešenom území

Text ÚPN-M ostáva v platnom znení.

2.18.9.2 Chránené územia (CHÚ) uplatňované v riešenom území

Text ÚPN-M ostáva v platnom znení

2.18.10 PLOCHY NA VEREJNOPROSPEŠNÉ STAVBY, NA VYKONANIE DELENIA A SCEĽOVANIA POZEMKOV, NA ASANÁCIU A NA CHRÁNENÉ ČASTI KRAJINY

2.18.10.1 Plochy na verejnoprospešné stavby

Text ÚPN-M ostáva v platnom znení.

2.18.10.2 Plochy na vykonanie delenia a sceľovania pozemkov

Text ÚPN-M ostáva v platnom znení

2.18.10.3 Plochy na asanáciu

Text ÚPN-M ostáva v platnom znení

2.18.10.4 Plochy na chránené časti krajiny

Text ÚPN-M ostáva v platnom znení

2.18.11 ÚZEMIA VYŽADUJÚCE SI ZVÝŠENÚ OCHRANU

2.18.11.1 V oblasti záujmov civilnej ochrany

Text ÚPN-M ostáva v platnom znení.

2.18.11.2 V oblasti záujmov obrany štátu

Text ÚPN-M ostáva v platnom znení.

2.18.12 URČENIE, PRE KTORÉ ČASTI MESTA JE POTREBNÉ OBSTARAŤ A SCHVÁLIŤ ÚZEMNÝ PLÁN ZÓNY

Text ÚPN-M ostáva v platnom znení.

2.18.13 URČENIE, PRE KTORÉ ČASTI MESTA JE POTREBNÉ OBSTARAŤ URBANISTICKÚ ŠTÚDIU A ÚZEMNÝ GENEREL

Text ÚPN-M ostáva v platnom znení. Dopĺňa sa nasledovne.

V časti pre obstaranie urbanistickej štúdie:

- Ruší sa povinnosť obstarat' urbanistickú štúdiu v lokalite 7.24.ŠR/02. Dopĺňa sa v časti pre obstaranie urbanistickej štúdie nasledovne.
- Pre územie AŽIŠ v lokalite Sihot' spracovať nasledovný dokument (nie územno - plánovací podklad): Urbanisticko – technické riešenie využitia lokality AŽIŠ, vymedzené funkčnými územiami 7.24.ŠR/03, 7.24.ŠR/02, 11.20.ZBI/02 – západná časť, 7.24.VK/02, 11.20.VP/01 – západná časť, 11.22.VP/01- východný okraj, 11.22.VP/01 východný okraj i 11.22.ZBI/01 – východný okraj.

2.18.14 ZOZNAM VEREJNOPROSPEŠNÝCH STAVIEB

Text ÚPN-M ostáva v platnom znení. Dopĺňa sa:

v bode 1. Stavby občianskej vybavenosti a športu (odsek v) v úplnom znení nasledovne:

v) Národné športové centrum, športová hala Hájik – Hradisko, prístavby nadstavby stavebné úpravy a modernizácie verejných futbalových ihrísk, prístavby stavebné úpravy a modernizácie zimných štadiónov a mestskej plavárne, areál AŽIŠ (novostavby komplexov športových objektov halových športov, atletického štadióna, areálu vodáckych športov vrátane vonkajších ihrísk).

Poznámka: VPS definované platným znením ÚPN-M týkajúce sa v návrhu riešenia ZaD č.2 ÚPN-M z bodu 1 Stavby občianskej vybavenosti a športu:

w) stavby lokálnych verejných športovísk a detských ihrísk a stavebné úpravy existujúcich zariadení.

v bode 2. Dopravné stavby

Poznámka: VPS definované platným znením ÚPN-M týkajúce sa návrhu riešenia ZaD č.2 ÚPN-M z bodu 2 Dopravné stavby:

f) nové úseky, preložky a stavebné úpravy ciest I., II., a III., triedy, miestnych komunikácií vrátane stavebných úprav mostov, lávok a nových mostov a lávok, lanovka,

h) nové trasy liniek hromadnej dopravy vrátane zastávkových pruhov a prístreškov a stavebné úpravy existujúcich trás a zariadení,

j) verejné parkoviská, odstavné plochy a verejné parkovacie domy,

t) cyklistické a cykloturistické chodníky a trasy a ich rekonštrukcie,

u) pešie chodníky, trasy, turistické trasy a ich rekonštrukcie,

v) stavebné úpravy existujúcich námestí, verejných peších pobytových plôch a nové námestia a verejné priestranstvá,

v bode 3. Stavby technickej infraštruktúry:

Poznámka: VPS definované platným znením ÚPN-M týkajúce sa návrhu riešenia ZaD č.2 ÚPN-M z bodu 3 Stavby technickej infraštruktúry:

vodohospodárske stavby

a) skupinové vodovody pre zásobovanie obyvateľov pitnou vodou a s nimi súvisiace stavby (ZaD č.4 ÚPN VÚC ŽK 3.1.2):

- rekonštrukcie a rozšírenia verejných vodovodov v obciach (ZaD č.4 ÚPN VÚC ŽK ods. v)):

b) kanalizácie a čistiarne odpadových vôd a s nimi súvisiace stavby (ZaD č.4 ÚPN VÚC ŽK 3.1.3.):

- pre aglomerácie viac ako 10 000 EO (ZaD č.4 ÚPN VÚC ŽK 3.1.3.1):

- Žilina, vybudovanie kanalizácie v obciach Divina, Divinka, Hričovské Podhradie, Lietava, Podhorie a v m.č. Žiliny (ZaD č.4 ÚPN VÚC ŽK ods. k)),

d) stavebné úpravy ostatných existujúcich vodohospodárskych zariadení a novostavby vodohospodárskych zariadení (pitná voda, požiarne voda, splašková a dažďová kanalizácia),

energetické stavby

l) novostavby a prekládky 22kV vedení, ich rekonštrukcie,

m)stavby nových trafostaníc a nahrádzanie existujúcich trafostaníc za kioskové,

o) rekonštrukcia VVTL, VTL, STL, a NTL plynovodov, regulačných staníc, doregulovacích staníc a nové VVTL, VTL, STL, a NTL, plynovody a regulačné a doregulovacie stanice,

r) stavby súvisiace s Koncepciou rozvoja mesta Žilina v oblasti tepelnej energetiky,

s) tepelné napájače a rozvody (parovody, horúcovody) a ich rekonštrukcie, vrátane zmien médií,

pošta a telekomunikácie

x) rekonštrukcie a rozširovanie miestnej telefónnej siete (mts), rozširovanie mts a káblovej televízie.

2.18.15 SCHÉMA ZÁVÄZNÝCH ČASTÍ RIEŠENIA A VEREJNOPROSPEŠNÝCH STAVIEB

Vid' grafická príloha.

ÚZEMNÝ PLÁN MESTA ŽILINA – ZMENA A DOPLNOK ČÍSLO 3 ZÁVÄZNÁ ČASŤ

Článok 1

Zásady a regulatívy priestorového usporiadania a funkčného využívania územia na funkčné a priestorovo homogénne jednotky

Znenie článku schváleného územného plánu mesta Žilina sa dopĺňa nasledovne:

V Zmene a doplnku č.3 je riešená plocha pre železničnú infraštruktúru označená kódom 11.20.DŽ/04, pre ktorú platia nasledovné zásady a regulatívy:

Znak (č. obvodu, č. okrsku, funkčná jednotka, č. regulatívu)	11.20.DŽ/04
Základná funkcia	Doplnková funkcia
Zariadenia železničnej dopravy zariadenie pre technicko - hygienickú údržbu železničných koľajových vozidiel	Technická infraštruktúra,
Typ stavebnej činnosti: <i>novostavby, prestavby, nadstavby, prístavby, dopravná a technická infraštruktúra</i>	
Typ zástavby: <i>nízka halová zástavba</i>	

Článok 2

Prípustné, obmedzujúce, vylučujúce podmienky na využitie jednotlivých plôch, na intenzitu ich využitia, regulácia využitia plôch

Znenie článku schváleného územného plánu mesta Žilina sa dopĺňa nasledovne:

V Zmene a doplnku č.3 je riešená plocha pre železničnú infraštruktúru označená kódom 11.20.DŽ/04, pre ktorú platia nasledovné prípustné, obmedzujúce a vylučujúce podmienky na využitie:

Znak (č. obvodu, č. okrsku, funkčná jednotka, č. regulatívu)	11.20.DŽ/04
Prípustné funkcie	Nepripustné funkcie
Zariadenie pre technicko - hygienickú údržbu železničných koľajových vozidiel, železničné značenie, inžinierske siete, sklady ŽSR, dielne ŽSR, zeleň za podmienky, že nebude obmedzovať alebo zhoršovať užívateľskú kvalitu základnej funkcie	V území železničnej dopravy nie je prípustné umiestňovať také funkcie, ktorých fungovaním vznikajú konflikty v území železničnej dopravy. Predovšetkým nie je dovolené umiestňovať objekty pozemných stavieb a vysokú zeleň, tak, aby bola v rozpore s užívaním základnej funkcie - rozhľady, viditeľnosť značenia; zriaďovať skládky odpadov, sklady sypkých materiálov bez krytov - piesok, štrk

Článok 3

Zásady a regulatívy umiestnenia občianskeho vybavenia územia

Znenie článku ostáva v platnosti podľa schváleného územného plánu mesta Žilina.

Článok 4

Zásady a regulatívy umiestnenia verejného dopravného a technického vybavenia územia

Znenie článku ostáva v platnosti podľa schváleného územného plánu mesta Žilina.

Článok 5

Zásady a regulatívy zachovania kultúrno-historických hodnôt, ochrany a využívania prírodných zdrojov, ochrany prírody a tvorby krajiny, vytvárania a udržiavania ekologickej stability vrátane plôch zelene

Znenie článku ostáva v platnosti podľa schváleného územného plánu mesta Žilina.

Článok 6

Zásady umiestňovania reklamných, informačných a propagačných zariadení

Znenie článku ostáva v platnosti podľa schváleného územného plánu mesta Žilina.

Článok 7

Zásady a regulatívy starostlivosti o životné prostredie

Znenie článku ostáva v platnosti podľa schváleného územného plánu mesta Žilina.

Článok 8

Vymedzenie zastavaného územia mesta

Znenie článku ostáva v platnosti podľa schváleného územného plánu mesta Žilina.

Článok 9

Vymedzenie ochranných pásiem a chránených území podľa osobitných predpisov

Znenie článku ostáva v platnosti podľa schváleného územného plánu mesta Žilina.

Článok 10

Plochy na verejnoprospešné stavby, na vykonanie delenia a sceľovania pozemkov, na asanáciu a na chránené časti krajiny

Znenie článku ostáva v platnosti podľa schváleného územného plánu mesta Žilina.

Článok 11

Územia vyžadujúce si zvýšenú ochranu

Znenie článku ostáva v platnosti podľa schváleného územného plánu mesta Žilina.

Článok 12

Určenie, pre ktoré časti mesta je potrebné obstarat' a schváliť územný plán zóny

Znenie článku ostáva v platnosti podľa schváleného územného plánu mesta Žilina.

Článok 13

Určenie, pre ktoré časti mesta je potrebné obstarat' urbanistickú štúdiu

Znenie článku ostáva v platnosti podľa schváleného územného plánu mesta Žilina.

Článok 14

Zoznam verejnoprospešných stavieb

Znenie článku ostáva v platnosti podľa schváleného územného plánu mesta Žilina.

Verejnoprospešné stavby, ktoré Zmena a doplnok č. 3 rieši, sa zaraďujú medzi verejnoprospešné stavby, ktoré už boli schválené v územnom pláne mesta Žilina.

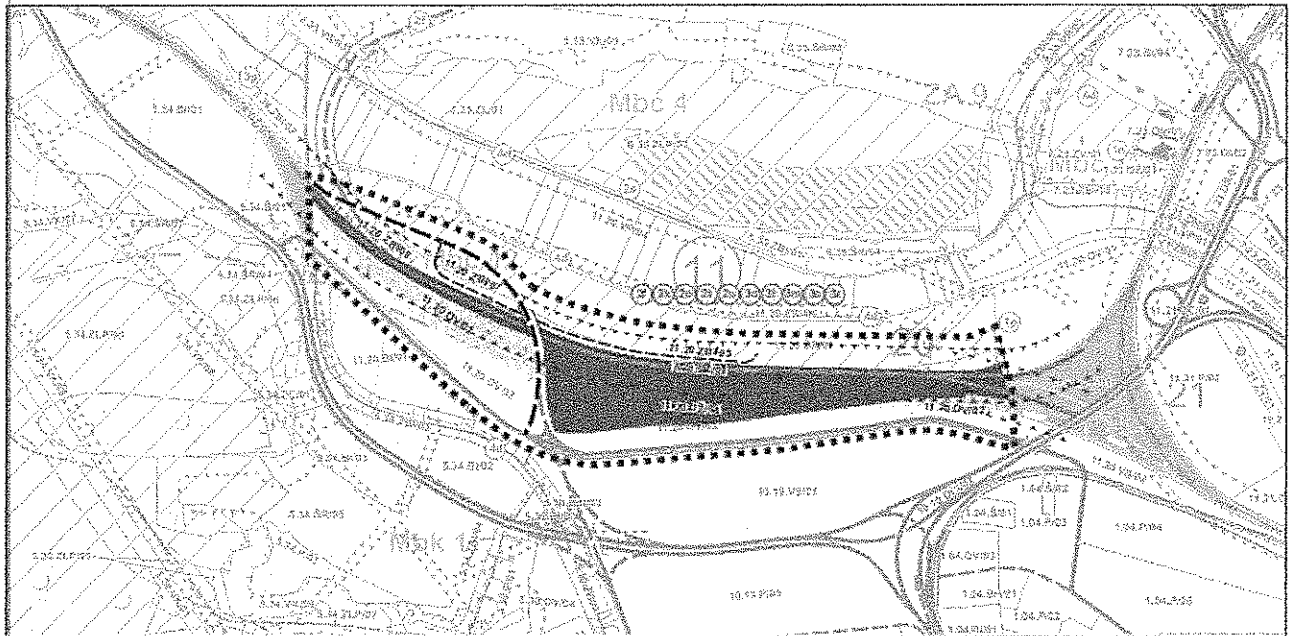
2. Dopravné stavby:

- f) stavebné úpravy ciest I., II. a III. triedy, miestnych komunikácií a nové miestne komunikácie vrátane stavebných úprav mostov, lávok a nových mostov a lávok, lanovka
- k) modernizácia železničnej trate č. 120 v úseku hranica Žilinského a Trenčianskeho kraja - Žilina
- o) modernizácia železničných tratí a železničné vlečky

- t) cyklistické a cykloturistické chodníky a trasy a stavebné úpravy jestvujúcich trás
 - ú) pešie chodníky, trasy, turistické trasy a ich rekonštrukcie
3. Stavby technickej infraštruktúry :
- vodohospodárske stavby :
 - d) stavebné úpravy, rekonštrukcie jestvujúcich vodohospodárskych zariadení a novostavby vodohospodárskych zariadení (pitná voda, požiarna voda, splašková a dažďová kanalizácia)
 - energetické stavby :
 - l) novostavby a prekládky 110 kV vedení, 22 kV vedení, ich rekonštrukcie
 - m) stavby nových trafostaníc a nahrádzanie jestvujúcich trafostaníc za kioskové
 - o) rekonštrukcia VVTL, VTL, STL a NTL plynovodov, regulačných staníc doregulovacích staníc a nové VVTL, VTL, STL a NTL plynovody a regulačné a doregulovacie stanice pošta a telekomunikácie:
 - x) rekonštrukcie a rozširovanie miestnej telefónnej siete, rozširovanie mts a káblovej televízie

SCHÉMA ZÁVÄZNÝCH ČASTÍ RIEŠENIA A VEREJNOPROSPEŠNÝCH STAVIEB

Vid' grafická príloha.



ПОСЛУЖИЕ УПРАВЛЕНИЯ ГОРОДСКОГО ОКРУГА

7. Сводный перечень мероприятий

1. ...
2. ...
3. ...
4. ...
5. ...
6. ...
7. ...
8. ...
9. ...
10. ...
11. ...
12. ...
13. ...
14. ...
15. ...
16. ...
17. ...
18. ...
19. ...
20. ...
21. ...
22. ...
23. ...
24. ...
25. ...
26. ...
27. ...
28. ...
29. ...
30. ...
31. ...
32. ...
33. ...
34. ...
35. ...
36. ...
37. ...
38. ...
39. ...
40. ...
41. ...
42. ...
43. ...
44. ...
45. ...
46. ...
47. ...
48. ...
49. ...
50. ...
51. ...
52. ...
53. ...
54. ...
55. ...
56. ...
57. ...
58. ...
59. ...
60. ...
61. ...
62. ...
63. ...
64. ...
65. ...
66. ...
67. ...
68. ...
69. ...
70. ...
71. ...
72. ...
73. ...
74. ...
75. ...
76. ...
77. ...
78. ...
79. ...
80. ...
81. ...
82. ...
83. ...
84. ...
85. ...
86. ...
87. ...
88. ...
89. ...
90. ...
91. ...
92. ...
93. ...
94. ...
95. ...
96. ...
97. ...
98. ...
99. ...
100. ...

1. ...	2. ...	3. ...	4. ...	5. ...	6. ...	7. ...	8. ...	9. ...	10. ...	11. ...	12. ...	13. ...	14. ...	15. ...	16. ...	17. ...	18. ...	19. ...	20. ...	21. ...	22. ...	23. ...	24. ...	25. ...	26. ...	27. ...	28. ...	29. ...	30. ...	31. ...	32. ...	33. ...	34. ...	35. ...	36. ...	37. ...	38. ...	39. ...	40. ...	41. ...	42. ...	43. ...	44. ...	45. ...	46. ...	47. ...	48. ...	49. ...	50. ...	51. ...	52. ...	53. ...	54. ...	55. ...	56. ...	57. ...	58. ...	59. ...	60. ...	61. ...	62. ...	63. ...	64. ...	65. ...	66. ...	67. ...	68. ...	69. ...	70. ...	71. ...	72. ...	73. ...	74. ...	75. ...	76. ...	77. ...	78. ...	79. ...	80. ...	81. ...	82. ...	83. ...	84. ...	85. ...	86. ...	87. ...	88. ...	89. ...	90. ...	91. ...	92. ...	93. ...	94. ...	95. ...	96. ...	97. ...	98. ...	99. ...	100. ...
--------	--------	--------	--------	--------	--------	--------	--------	--------	---------	---------	---------	---------	---------	---------	---------	---------	---------	---------	---------	---------	---------	---------	---------	---------	---------	---------	---------	---------	---------	---------	---------	---------	---------	---------	---------	---------	---------	---------	---------	---------	---------	---------	---------	---------	---------	---------	---------	---------	---------	---------	---------	---------	---------	---------	---------	---------	---------	---------	---------	---------	---------	---------	---------	---------	---------	---------	---------	---------	---------	---------	---------	---------	---------	---------	---------	---------	---------	---------	---------	---------	---------	---------	---------	---------	---------	---------	---------	---------	---------	---------	---------	---------	---------	---------	---------	---------	---------	---------	----------

